



### ESPECIAL

## Trabalho voltado às necessidades apresentadas pelos clientes

**E**m tempos de crise financeira, conhecer o gosto do consumidor e saber como atingir o público-alvo podem ser a saída durante a recessão. Além disso, nichos especializados dentro do segmento gráfico têm denotado crescimento e popularidade, em um mercado cada vez mais marcado por individualidades. O cliente nem sem-

pre sabe o que quer, muitas vezes apenas tem o desejo por novidades e quer inovar a forma de se relacionar com o seu público. Então, cabe à indústria gráfica pensar em formas e meios diferenciados que venham atender a essa necessidade. Com todas as tecnologias disponíveis ao uso dos empresários gráficos, as possibilidades de criação são quase infindáveis, o que faz o setor de impressos ser um dos mais

capazes de se transformar e entregar novidades aos consumidores. Também é importante ressaltar a cautela, principalmente no que diz respeito aos investimentos financeiros. Saiba como ouvir o consumidor e se adaptar às suas tendências na reportagem especial das páginas 8 e 9.



©iStock.com/Sturti

AO EMPRESÁRIO

PÁGINA

# 10

*Cartilha Vote no impresso*  
aposta nas eleições de 2016  
para alavancar as vendas  
das gráficas brasileiras

PRÊMIO GAÚCHO

ENCARTE

Confira a cobertura da entrega  
de troféus e a comemoração  
das vencedoras do 12º Prêmio  
Gaúcho de Excelência Gráfica



ANGELO GARBARSKI  
Presidente do Sindigraf-RS e da Abigraf-RS

“Somos todos anjos de uma asa só.  
E só poderemos voar quando abraçados uns aos outros”

LUCIANO DE CRESCENZO

GESTÃO 2013-2016

A indústria gráfica gaúcha contou, no dia 29 de julho, com mais um momento de glória e sucesso! O 12º Prêmio Gaúcho de Excelência Gráfica encheu de orgulho as mais de 30 empresas do Estado que concorreram com quase 240 produtos. É verdade que, neste ano, tivemos uma queda na quantidade total de inscritos, reflexo da crise econômica vivenciada no país. Mas aqueles que participaram do concurso demonstraram uma qualidade muito boa e que podem competir em âmbito nacional.

Sem falsa modéstia, tivemos uma festa ótima, melhor até mesmo do que a do ano passado. O novo troféu, apresentado durante a cerimônia na Federação das Indústrias do Rio Grande do Sul (Fiergs), em Porto Alegre, possui um *design* muito bonito, criado pelo aluno do Centro de Formação Profissional (CFP) Senai de Artes Gráficas Henrique D'Ávila Bertaso, Bruno Caregnatto. O trabalho dele foi escolhido em um concurso realizado pela escola. Ele é um dos destaques do Senai de Artes Gráficas que participam das seletivas para o Worldskills 2017.

Como já aconteceu em outros anos, tivemos nesta edição do evento uma diversidade grande de empresas que levaram o prêmio para casa.

Os 36 troféus foram muito bem distribuídos, tanto para gráficas da capital gaúcha como para outras regiões no interior do Estado. Mesmo com a retração do mercado, vemos casos de colegas que conseguiram manter o seu preço baixo e ao mesmo tempo garantir a qualidade de seus produtos. Esta é, sem dúvida, uma grande vitória e um mérito a mais às nossas vencedoras de 2016!

Do meu ponto de vista, eu acho que foi uma das melhores festas dos últimos tempos. Sempre fui a favor de termos uma premiação com agilidade e rapidez. No aspecto decorativo, foi um evento bonito e sem ostentação, contando com um *buffet* de alta qualidade e que atendeu à vontade de todos os presentes. O que me deixa muito satisfeito ainda é que, neste ano, conseguimos agradar à maioria de nossos convidados. Conversando com alguns, ao passar pelas mesas, muitos deram os parabéns, citando que se pudessem dariam a nota 10,1 para a nossa festa.

Algo muito importante também é que o Prêmio Gaúcho foi todo pensado e realizado exclusivamente pelos profissionais da Abigraf-RS, a equipe do nosso superintendente, Luiz Carlos Gautério Pinheiro. Dessa forma, não há por trás nenhuma empresa de eventos. Tudo

foi articulado por eles e isso é um grande diferencial para a Abigraf-RS e o Sindigraf-RS.

E já vamos nos preparar para o próximo ano. Em breve, será lançado o Plano de Patrocínio da 13ª edição do Prêmio Gaúcho de Excelência Gráfica. É importante lembrar que os produtos finalistas nas 36 categorias do 12º Prêmio Gaúcho de Excelência Gráfica têm inscrição automática e gratuita no 26º Prêmio Brasileiro de Excelência Gráfica Fernando Pini, desde que não tenham concorrido antes. As demais peças inscritas no Prêmio Gaúcho possuem 20% de desconto no Fernando Pini.

Além da oportunidade de premiações nacional, é possível buscar reconhecimento para os seus melhores impressos internacionalmente. O 33º Concurso Latino-Americano de Produtos Gráficos Theobaldo De Nigris será realizado nos Estados Unidos, com premiação prevista para 2017. Tanto o Fernando Pini como o Theobaldo De Nigris têm inscrições até setembro.

Seguimos, dando continuidade ao trabalho até aqui realizado. Dedicção e comprometimento têm sido a marca desta gestão, que batalha continuamente pelo crescimento do setor. Mantemo-nos unidos neste ideal, em prol da indústria gráfica gaúcha!

## EXPEDIENTE

PUBLICAÇÃO DO SINDICATO DA INDÚSTRIA GRÁFICA NO RIO GRANDE DO SUL

Av. Pernambuco, 2.623 – 5º andar – CEP 90240-005 – Porto Alegre – RS – Brasil – Fone: (51) 3323-0303

www.sindigraf-rs.com.br / sindigraf-rs@sindigraf-rs.com.br / Twitter: @SINDIGRAF-RS / Facebook: Sindigraf-RS Sindicato

Presidente: Angelo Garbarski

1º Vice-Presidente: Arthur Adalberto Schabbach

2º Vice-Presidente: Silvio José dos Santos

3º Vice-Presidente: Lourival Lopes dos Reis

1º Diretor Administrativo: Roque Noschang

2º Diretor Administrativo: José Roberto Lobraico da Silva

1º Diretor Financeiro: Osni Tadeu dos Santos

2º Diretor Financeiro: Ladimir dos Santos Pacheco

Superintendente: Luiz Carlos Gautério Pinheiro

Produção e Execução:



Edição: Fernanda Reche

– MTb 9474

Chefe de reportagem: Cláudia Boff

Textos: Amanda Gomes, Cláudia Boff e Nathália Cardoso

Revisão: www.pos-texto.com.br

Edição de Arte: Eduardo Mello

Pré-impressão – CtP e Impressão:

Gráfica ANS

Tiragem: 2.000 exemplares



É PERMITIDA A REPRODUÇÃO DE MATÉRIAS, DESDE QUE CITADA A FONTE.



## Empresários desenvolvem habilidades de liderança em Santa Maria

Reunidos em um sábado gelado na cidade, empresários de Santa Maria e região participaram do curso *Lider Coach* no dia 16 de julho. A formação foi ministrada pela consultora Cinara Dupont, a fim de melhorar as práticas de liderança em um processo de transformação do relacionamento com os seus funcionários. Localizados no Itaimbé Palace Hotel, durante o dia inteiro, os 16 presentes da qualificação debateram técnicas de *coaching* e autoconhecimento, além de abordar a importância de *feedbacks* construtivos e prática de ações e tarefas. O vice-presidente do Sindigraf-RS Arthur Adalberto Schabbach representou a diretoria no evento.

Segundo Cinara, a formação foi um momento muito proveitoso para os participantes, pois além de abrirem espaço para a consultora os guiar, utilizaram o seu tempo juntos para debater situações que vivenciam no dia a dia. “Muitos empresários sentem que a liderança é uma posição muito solitária. Poder compartilhar dúvidas e as suas próprias experiências foi muito importante para o crescimento deles”, ressalta. Ela conta que opta por uma abordagem de *coaching*, pois dessa maneira pode compartilhar a prática que acredita ser a mais pontual e certei-

ra. “Percebi que eles buscavam uma maneira de reciclar as suas lideranças e uma forma diferente de se comunicar”, completa.

O sócio-diretor da Multipress, de Santa Maria, Éverton Stecca, e sua esposa e gestora de RH da empresa, Gicele Stecca, estavam presentes no curso. Para ele, o tema foi muito cativante, principalmente pela maneira como a ministrante apresentou o assunto: “Gostamos bastante do dia de formação, que, apesar de extenso, nos fez repensar a forma como agimos e enfrentamos os nossos problemas diariamente, seja na empresa, ou na vida pessoal”. Stecca ainda revela que pretendem desenvolver vários aspectos discutidos para fazer a empresa crescer.

Marcos Laske, diretor da Styla Artes Gráficas, de São Pedro do Sul, conta que a experiência foi muito enriquecedora, pois debater as habilidades de um líder é fundamental para o crescimento dos gestores. “A abordagem de *coaching* é muito diferente do que estamos habituados a usar dentro das nossas gráficas, mas podemos observar uma postura lógica que pode gerar uma mudança de comportamento geral, melhorando assim o relacionamento dentro da empresa”, declara.

## Santa Cruz do Sul e São Leopoldo na rota dos seminários de gestão e vendas

Agosto é o mês do segundo ciclo dos seminários *Gestão de vendas e custos*, ministrados pelo consultor gráfico Thomaz Caspary, e desta vez as formações serão realizadas nas regiões Vale do Sinos e Vale do Taquari/Rio Pardo. A primeira cidade a receber o seminário é São Leopoldo, no dia 11, no Centro das Indústrias de São Leopoldo (R. José Bonifácio, 204), das 18h30 às 22h30. Santa Cruz do Sul recebe Caspary dois dias depois, no

Aquarius Hotel (Av. João Pessoa, 144), das 8h30 às 12h30.

O seminário é voltado aos gestores de gráficas de diversas especialidades, para reduzir os custos e conquistar novos clientes através da otimização dos fluxos de informação. As duas edições da formação são gratuitas para as gráficas filiadas/associadas, mas com vagas limitadas. Confira as programações do sindicato em [www.sindigraf-rs.com.br](http://www.sindigraf-rs.com.br).

### 1º a 31 Agosto

Período para envio de trabalhos do 8º Concurso de Desenho Infantil  
Promoção: Sindigraf-RS

### 1º Agosto a 16 Setembro

Inscrições para o 26º Prêmio Brasileiro de Excelência Gráfica Fernando Pini  
Promoção: Abigraf Nacional e ABTG  
Informações: [www.fernandopini.org.br](http://www.fernandopini.org.br)

### 7 a 10 Agosto

30ª Escolar Office Brasil  
Local: Anhembi, São Paulo (SP)  
Promoção: Francal Feiras

### 11 Agosto

Seminário Gestão de Vendas e Custos – Thomaz Caspary  
Horário: 18h30  
Local: Centro das Indústrias de São Leopoldo (RS)  
Promoção: Sindigraf-RS

### 13 Agosto

Seminário Gestão de Vendas e Custos – Thomaz Caspary  
Horário: 8h30  
Local: Aquarius Hotel, Santa Cruz do Sul (RS)  
Promoção: Sindigraf-RS

### 29 Agosto

Aniversário de 75 anos do Sindigraf-RS

### 8 Outubro

Confraternização da Família Sindigraf-RS 2016  
Local: Ijuí (RS)  
Promoção: Sindigraf-RS

### 22 Outubro

2º Seminário Sul-Brasileiro da Indústria Gráfica  
Local: Fiesc, Florianópolis (SC)  
Promoção: Abigraf-SC, Abigraf-PR, Abigraf-RS

### 5 Novembro

Confraternização da Família Sindigraf-RS 2016  
Local: Estrela (RS)  
Promoção: Sindigraf-RS

### 19 Novembro

Confraternização da Família Sindigraf-RS 2016  
Local: Viamão (RS)  
Promoção: Sindigraf-RS

### 22 Novembro

Cerimônia de entrega dos troféus do 26º Prêmio Brasileiro de Excelência Gráfica Fernando Pini  
Local: São Paulo (SP)  
Promoção: Abigraf Nacional e ABTG

Acompanhe as novidades em [www.sindigraf-rs.com.br](http://www.sindigraf-rs.com.br) e nas páginas do Sindigraf-RS no Facebook e no Twitter.



O DIA A DIA DO PRESIDENTE

**5 Julho**

Reunião da diretoria da Fiergs (Fiergs, Porto Alegre)

**6 Julho**

Reunião das diretorias executivas do Sindigraf-RS e da Abigraf-RS (sede, Porto Alegre)

Seminário Pós-Drupa do Sindigraf-RS e ABTG (sede, Porto Alegre)

**11 Julho**

Expediente no Sindigraf-RS e na Abigraf-RS (sede, Porto Alegre)

**12 Julho**

Reunião da diretoria da Fiergs (Fiergs, Porto Alegre)

**13 Julho**

Expediente no Sindigraf-RS e na Abigraf-RS (sede, Porto Alegre)

**15 Julho**

Expediente no Sindigraf-RS e na Abigraf-RS (sede, Porto Alegre)

**18 Julho**

Expediente no Sindigraf-RS e na Abigraf-RS (sede, Porto Alegre)

**19 Julho**

Reunião do Contrab da Fiergs (Fiergs, Porto Alegre)  
Reunião de diretoria da Fiergs (Fiergs, Porto Alegre)

**21 Julho**

Expediente no Sindigraf-RS e na Abigraf-RS (sede, Porto Alegre)

**25 Julho**

Reunião da diretoria executiva da Abigraf Nacional (Abigraf-SP, São Paulo)

**27 Julho**

Expediente no Sindigraf-RS e na Abigraf-RS (sede, Porto Alegre)

**29 Julho**

Cerimônia de entrega dos troféus do 12º Prêmio Gaúcho de Excelência Gráfica (Fiergs, Porto Alegre)

AGENDA DO PRESIDENTE

**2 Agosto**

Reunião da diretoria da Fiergs (Fiergs, Porto Alegre)

**3 Agosto**

Reunião das diretorias executivas do Sindigraf-RS e da Abigraf-RS (sede, Porto Alegre)

**9 Agosto**

Reunião da diretoria da Fiergs (Fiergs, Porto Alegre)

**16 Agosto**

Reunião da diretoria da Fiergs (Fiergs, Porto Alegre)

**23 Agosto**

Reunião do Contrab da Fiergs (Fiergs, Porto Alegre)  
Reunião de diretoria da Fiergs (Fiergs, Porto Alegre)

# Concurso de Desenho Infantil já está a todo vapor

Começou, no dia 1º de agosto, o período de envio de desenhos para o 8º Concurso de Desenho Infantil, promovido pelo Sindigraf-RS. Este ano, o tema abordado são os Jogos Olímpicos, que acontecem de 5 a 21 de agosto no Rio de Janeiro. A proposta é trabalhar com os pequenos a ideia de que ganhar ou perder não é o mais importante em uma competição, mas sim participar, com muito respeito e admiração aos adversários, visando sempre ao seu desenvolvimento. O prazo para recebimento dos desenhos se encerra em 31 de agosto, quando começa a fase de avaliação do material – que contará novamente com a parceria do designer César Pires e da psicóloga Lisandre Matte.



Filhos, netos e bisnetos de sócios e proprietários de empresas filiadas/associadas ao sindicato estão convidados a participar – desde que tenham de 3 a 10 anos na data de inscrição. No Sindigraf-RS Notícias de julho foi encartado o formulário para as crianças liberarem a imaginação, e caso haja a necessidade, está disponível no site da entidade o modelo do formulário, pronto para a impressão. Basta fazer o *download* em [www.sindigraf-rs.com.br](http://www.sindigraf-rs.com.br) e imprimir-lo na sua própria casa, de preferência em papel com gramatura de 180g. Portanto, não perca tempo e envie o desenho do seu pequeno já!

# Sesi-RS comemora 70 anos

Em 1º de julho, o Serviço Social da Indústria (Sesi-RS) completou 70 anos de atividades, comemorando uma história de contribuição para o bem-estar do trabalhador e para o aumento da competitividade industrial do Estado. Para celebrar a ocasião, a entidade apresentou o livro *Sesi-RS – 1946-2016*, compilado pela historiadora Elizabeth W. Rochadel Torresini, contando a história de transformação social com foco na educação, segurança, saúde no trabalho e promoção da saúde, o que o Sesi-RS sempre buscou.

A obra foi lançada durante cerimônia no Centro de Convenções da Fiergs, em Porto Alegre, no dia 30 de junho, e contou com a apresentação de uma exposição contando a história da instituição. O livro está disponível apenas em versão digital e você pode conferir a obra completa em [www.sesirs.org.br/pt-br/livro-sesi-70-anos](http://www.sesirs.org.br/pt-br/livro-sesi-70-anos).

O trabalho revela detalhes do início do Sesi-RS, em meados da década de 40, quando, a partir de doações de empresários industriais, começou o estudo, planejamento, realização e cooperação na execução de medidas destinadas ao bem-estar social dos trabalhadores. Nos anos 50, o projeto volta-se para uma perspectiva cultural, com cursos para a alfabetização de jovens e adultos. Nos anos 70, os programas da entidade se fundamentam em educação, saúde e lazer.

Já na década de 80, inicia-se o programa de financiamento de bens duráveis do Sesi. Em meados dos anos 90, a instituição se alia à Organização das Nações Unidas (ONU) para o Programa de Prevenção de Drogas no Trabalho. Nas últimas duas décadas, foram realizadas ainda mais inovações, resultando no reconhecimento da instituição como representante oficial do Serviço Social Internacional no Brasil. Estas e muitas outras conquistas da entidade estão entre as páginas do livro, que conta com depoimentos, fotografias e documentos, relembrando uma trajetória de conquistas.



## Abertas inscrições para o 2º Seminário Sul-Brasileiro



Já é possível garantir a sua vaga para o 2º Seminário Sul-Brasileiro da Indústria Gráfica! Promovido pelas Abigraf SC, PR e RS, o evento será sediado no auditório da Federação

das Indústrias do Estado de Santa Catarina (Fiesc), em Florianópolis (SC), no dia 22 de outubro. Após preencher o formulário disponível em [www.abigrafsc.org.br](http://www.abigrafsc.org.br), aguarde contato via e-mail para o recebimento do boleto e a confirmação de credenciamento.

A expectativa dos organizadores é de que, a partir deste ano, o seminário passe a ser anual e em regime de alternância entre os estados participantes. Para o presidente da Abigraf-SC, Cidnei Barozzi, o evento é imperdível para os empresários da região Sul do Brasil em busca de qualificação permanente. “A comissão está preparando juntamente à Associação Brasileira de Tecnologia Gráfica (ABTG) uma grade de palestrantes de alto nível. Aguardamos as últimas definições e em breve divulgaremos. Os participantes já podem reservar essa data, pois o evento atenderá à expectativa de todos”, afirma.

O Sindigraf-RS e a Abigraf-RS preparam uma caravana para levar os empresários gráficos gaúchos ao evento. O pacote de viagem tem o valor de R\$ 700 por pessoa, incluindo passagens aéreas ida e volta (com saída de Porto Alegre no sábado pela manhã e retorno no dia seguinte), uma diária de hotel em apartamento duplo (com café da manhã incluso) e *transfers* durante os trajetos na capital catarinense. Filiadas em dia com o Sindigraf-RS, assim como associadas adimplentes à Abigraf-RS sediadas na base territorial do Singraf e Singrapel, possuem uma vaga cortesia. Mais informações pelo telefone (51) 3323-0303 ou pelo e-mail [comercial@sindigraf-rs.com.br](mailto:comercial@sindigraf-rs.com.br). Interessados devem apressar-se, pois as vagas tanto para o seminário quanto para a caravana são limitadas.

## Confraternizações da Família Sindigraf-RS estão chegando

Dando sequência ao seu projeto de interiorização, o Sindigraf-RS disponibiliza uma nova oportunidade de integração com suas empresas filiadas/associadas. Neste ano serão realizadas três edições das Confraternizações da Família Sindigraf-RS. A primeira delas ocorrerá no dia 8 de outubro, em Ijuí. Em novembro, a diretoria e equipe do sindicato seguem para Estrela e Viamão, onde serão realizados dois novos encontros nos dias 5 e 19, respectivamente.

Os três eventos são abertos também aos cônjuges, filhos e pais dos empresários adimplentes à entidade, independentemente da região do Estado. A programação dos encontros contará com momentos de convivência para lazer, bate-papo e troca de experiências. Também estão previstos sorteio de brindes e almoço. Além disso, serão revelados os ganhadores do 8º concurso de Desenho Infantil. Convide seus familiares e venha confraternizar com os colegas de setor! Confira a programação em [www.sindigraf-rs.com.br/agenda](http://www.sindigraf-rs.com.br/agenda). Vagas limitadas!

# ENTREVISTA

MÁRCIO BASOTTI / Gerente de Operações do CFP Senai de Artes Gráficas e da Faculdade de Tecnologia Senai-RS

O físico Márcio Rogério Basotti é mestre em Engenharia de Produção. Há 23 anos no Senai, ele dirige o Centro de Formação Profissional (CFP) Senai de Artes Gráficas Henrique D'Ávila Bertaso, como gerente de operações da Faculdade de Tecnologia Senai-RS. Ele fala sobre o mercado e a nova fase da escola gráfica de Porto Alegre.



Divulgação

### Como a reformulação do CFP Senai de Artes Gráfica vai impactar as novas gerações de alunos da instituição?

MÁRCIO ROGÉRIO BASOTTI O Senai passou a se utilizar, há alguns anos, de metodologia pedagógica própria, baseada na valorização do desenvolvimento das competências necessárias ao desempenho das atividades de cada profissão. Com isso, o foco do ensino passou a ser na contextualização de aulas às necessidades práticas da indústria. Na época, o Senai-RS optou por divulgar sua atuação como escola de “educação” profissional, mas vários estados da federação resolveram permanecer com os nomes já consolidados. Para resolver esta divergência e considerando que a metodologia de ensino já estava conhecida no RS, optou-se por alinhar os nomes das escolas ao padrão nacional. A metodologia de ensino permaneceu no modelo que vinha sendo aplicada.

### Quais são as mudanças nesta nova fase da escola?

BASOTTI Desde junho, acumulo a gestão da faculdade Senai de Porto Alegre e a da escola Senai de Artes Gráficas, localizadas no mesmo endereço (Av. Assis Brasil, 8.450). A decisão da direção regional do Senai foi alinhada às novas necessidades econômicas do país, sobretudo com a oportunidade de melhoria a partir de um compartilhamento administrativo, técnico e de infraestrutura. Com esta mudança, a escola gráfica passou a contar com salas e laboratórios que eram exclusivos da faculdade. Ter práticas pedagógicas acompanhando as necessidades e mudanças que o segmento industrial exige, tornando-se modelo em aspectos de infraestrutura e de formação técnica, é o grande objetivo desta nova fase.

### Qual é o atual perfil dos alunos? O que esperam do mercado e das empresas do futuro?

BASOTTI Existem os matriculados nos tradicionais “cursos de aprendizagem”, com 800 horas a 1,6 mil horas, que são jovens em média de 16 anos, sem experiência profissional e dependentes de suas famílias. Os alunos de cursos de curta duração, geralmente de até 160 horas, são formados habitualmente por pessoas de idade e situação heterogênea, pois atendemos desde quem quer entrar no mercado de trabalho até os que buscam se aperfeiçoar. Em todos os casos, observam-se várias expectativas com o mercado atual e com o futuro, mas predomina a necessidade de receberem novos desafios, saturando rapidamente com atividades rotineiras. Isto exige atenção para manutenção da motivação em sala de aula. Esta é a geração com mais informações disponíveis de todos os tempos, e considerar isto é importante, pois, do contrário, poderemos contribuir para uma indecisão e consequente atraso no início de uma carreira, por exemplo.

## CFP Senai conquista seletiva para o Worldskills 2017

As seletivas nacionais de algumas áreas do Worldskills 2017 aconteceram de 18 a 22 de julho, no parque gráfico do Centro de Formação Profissional (CFP) Henrique D'Ávila Bertaso, em Porto Alegre. Continuando uma trajetória de sucesso, o aluno da instituição Murilo Antunes da



Divulgação: Tiago/Dudu Leal

Silva levou a medalha de ouro da categoria *Mídia Impressa*. No ano passado, Victor Bernardo, também prata da casa, conquistou a mesma categoria, fazendo história. Modelo de competição internacional em educação profissional, a próxima edição do evento acontecerá em Abu Dhabi, de 14 a 19 de outubro de 2017.

O jovem vencedor revela que o resultado foi uma surpresa. “O frio na barriga foi enorme, e fiquei muito emocionado ao ganhar. Quando lembro, não acredito.” Silva foi preparado por Bernardo e pelo treinador Douglas Moura, a quem credita o seu sucesso. “Nunca teria chegado sem o apoio e dicas deles”, completa.

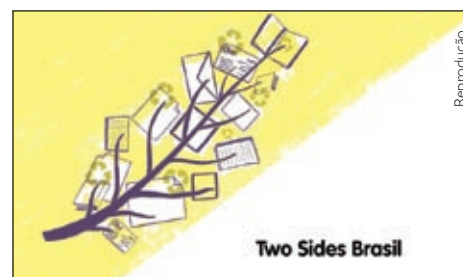
Para o gerente de Operações do CFP Senai, Márcio Basotti, a conquista reflete o excelente trabalho realizado pela instituição: “Sair campeão em competições deste nível comprova o grau do nosso capital intelectual e a qualidade do modelo de educação do Senai.” De 8 a 12 de agosto foi a vez da seletiva de *Design*, no Senai Vila Canaã, em Goiânia. Desta vez a instituição foi representado pelo aluno Bruno Caregnatto, que conquistou a medalha de prata. Ele também venceu o concurso para projetar o troféu do 12º Prêmio Gaúcho, mas não segue para o Worldkills. “Pelo nível da competição, levar a prata foi como o ouro. Todos estavam afiadíssimos. Saio realizado”.

## Two Sides divulga resultados e novas ações

Com o intuito de disseminar informações comprovadas de como a mídia impressa é atrativa, prática e sustentável, a Two Sides – organização que abrange toda a cadeia de comunicação, da qual fazem parte a Abigraf Nacional e suas regionais, entre elas a Abigraf-RS – tem realizado diversas ações de abrangência mundial. Lançada no Brasil em 2014, a iniciativa conta com o apoio institucional de 42 entidades setoriais. Uma de suas bandeiras é o combate ao *greenwashing*, que busca confundir os consumidores quanto às práticas ou benefícios ambientais de uma empresa ou de um produto ou serviço. Das 55 empresas questionadas pela prática, conforme relatório da Two Sides 2016, 80% das campanhas foram removidas.

Em pesquisa nacional, divulgada pela Datafolha, sobre a visão dos brasileiros sobre a Comu-

nicação impressa e o papel, a Two Sides descobriu que a maioria ainda prefere ler em livros (59%), revistas (56%) e receber correspondências (55%) impressas. Em 2015, houve participação em mais de 20 eventos e feiras nacionais, além de conferências internacionais. Outra novidade foi a disseminação de informações no país e no mundo por meio das 12 edições no ano passado de sua *newsletter* sobre sustentabilidade e atrativos da comunicação impressa para 20 mil contatos. Interessados podem fazer o cadastramento em [www.twosides.org.br](http://www.twosides.org.br). O site da iniciativa possui uma média de 15 mil visitas mensais. Também houve a veiculação de anúncios em jornais de 13 estados brasileiros, o que corresponde a um investimento de R\$ 1,5 milhão. Outras ações estratégicas foram a inserção do logo da organização na ficha técnica de livros e a distribuição de brindes.



Reprodução

Neste ano, a Two Sides lançou o livro de colorir infantil *Mitos e fatos para colorir*, em parceria com o Sesi, e a revista Print Power, com conteúdo local e cases internacionais, com periodicidade semestral e distribuição gratuita para profissionais de publicidade e propaganda. Além disso, realizou um *update* da *Cartilha Mitos e fatos*, incluindo-se novos itens: escolha do consumidor, embalagens, consumo de água do eucalipto e imprimir não destrói a floresta amazônica.

## Sindigraf-RS comemora 75 anos

Criado em 29 de agosto de 1941, o Sindigraf-RS completa 75 anos de história neste mês – são sete décadas e meia de luta e representatividade do setor, sempre em busca de melhores condições de trabalho para as empresas filiadas/associadas. O sindicato é uma

entidade de classe prevista na legislação brasileira para a representação das empresas que integram a categoria econômica da indústria gráfica.

Em toda a sua história, a entidade esteve ao lado dos empresários gráficos, lutando a favor dos interesses da classe. Passando por períodos de di-

tadura militar, redemocratização, inflação nas alturas, dificuldades na economia, nova Constituição e muito mais, o Sindigraf-RS sempre fez questão de estar ao lado das empresas filiadas/associadas à entidade. Parabéns a todos que trilharam esta história de vitórias!

## Pesquisa de satisfação e marketing

O Sindigraf-RS conta com a participação de todas as empresas cadastradas para a pesquisa de satisfação e *marketing*, a ser realizada em setembro, que implicará o planeja-

mento de ações para o próximo ano. Não perca a oportunidade de avaliar o desempenho do sindicato em 2016 e sugerir as atividades e eventos que gostaria de ter em sua região

em 2017. Solicite a senha de sua empresa para manter o cadastro atualizado através do site da entidade em [www.sindigraf-rs.com.br/cadastro](http://www.sindigraf-rs.com.br/cadastro).



## Inscrições abertas para o Fernando Pini

Não perca a chance de participar do 26º Prêmio Brasileiro de Excelência Gráfica Fernando Pini! Produtos finalistas nas 36 categorias do 12º Prêmio Gaúcho de Excelência Gráfica têm inscrição automática e gratuita no Fernando Pini 2016, desde que a peça não tenha participado em edições anteriores. Os demais impressos inscritos no concurso regional terão 20% de desconto na premiação nacional.

O concurso, promovido pela Abigraf Nacional, em parceria com o Associação Brasileira de Tecnologia Gráfica (ABTG), premia os melhores

impressos brasileiros e oferece descontos para inscrições realizadas até 6 de setembro. O período de produção de peças vai de 15/09/2015 até 16/09/2016. Na fase promocional, o investimento é de R\$ 415 por impresso para associadas adimplentes da ABTG e Associação Nacional de Jornais (ANJ), filiadas à Abigraf Nacional por meio da Abigraf-RS e às filiadas/associadas ao Sindigraf-RS. Já para as demais empresas, a inscrição custa R\$ 538 por peça.

De 7 a 16 de setembro, o valor para associadas às entidades nacionais e de apoio passa

para R\$ 460 por impresso, enquanto as não associadas desembolsam R\$ 594 por peça. São ao todo 98 categorias, divididas entre 13 segmentos, além da escolha dos melhores atributos técnicos do processo, que inclui cinco categorias. Os concorrentes passam por um intenso processo de avaliação nos meses de outubro e novembro. A cerimônia de entrega de troféus acontecerá em 22 de novembro, em São Paulo. Confira o regulamento completo em [www.fernandopini.org.br](http://www.fernandopini.org.br).



## Theobaldo de Nigris recebe inscrições até 9 de setembro

A excelência gráfica gaúcha poderá ser reconhecida internacionalmente! Em sua 23ª edição, o Concurso Latino-Americano de Produtos Gráficos Theobaldo De Nigris será realizado nos Estados Unidos, pela Confederação Latino-Americana da Indústria Gráfica (Conlatingraf). O objetivo é prestigiar os impressos latino-americanos, assim como estimular a competitividade entre os países do continente. Neste ano, a premiação conta com 29 segmentos e 82 categorias, que incluem anúncios, *displays* e cartões, entre outros produtos gráficos.



Podem participar empresas da indústria gráfica, editoras, agências de publicidade, *designers*, anunciantes e afins, situados em qualquer um dos países membros, com produtos gráficos elaborados em estabelecimentos privados entre 1º/08/2015 e 31/07/2016. Os trabalhos apresentados pelas escolas gráficas concorrem na categoria *Estudantes*. A promoção e coordenação nacional é da Abigraf Nacional, que receberá os trabalhos no prazo máximo de 9 de setembro (Rua do Paraíso, nº 529 – Paraíso, São Paulo, CEP 04103-000). O valor

de inscrição por produto é de R\$ 415 para associadas à entidade e R\$ 538 para as demais. Para incentivar a participação, há descontos de 10% de 5 a 10 trabalhos inscritos e de 15% a partir de 11 impressos.

Os concorrentes serão avaliados em 4 de outubro, na sede da Printing Association of Florida (PAF), em Orlando (Flórida). Já a premiação ocorrerá em 16 de fevereiro de 2017 no Broward County Convention Center, na Flórida (EUA). Os produtos vencedores do troféu Gráfica Ouro concorrem automaticamente ao Concurso Internacional Premier Print Awards, organizado pela Printing Industries of America (PIA).

## Conheça as programações de agosto do IEL

Neste mês, o Instituto Euvaldo Lodi (IEL), um dos parceiros do Sindigraf-RS, oferece três *workshops*: dois em Bento Gonçalves e o outro em Porto Alegre. Um deles é o *workshop Telescópio*, que acontecerá no dia 16, e o outro é o *workshop Metamorfose*, que será realizado em 23 de agosto. Ambos ocorrem das 8h45 às 17h45 e serão sediados pelo Hotel Villa Michelon (Estrada do Vinho, Vale dos Vinhedos – RS-444,

km 18,9). Já a *Formação e Desenvolvimento de Times de Inovação* está marcada para o dia 30, das 8h30 às 17h30, na Fiegs.

As três atividades focam em inovação. O *workshop Telescópio* é voltado para gestores e membros de equipes de inovação interessados em construir uma visão própria do futuro para facilitar o desenvolvimento de desafios nas empresas e indústrias. O *workshop Metamorfose*, por sua

vez, destina-se aos profissionais interessados em aprender metodologias para alcançar soluções inovadoras para produtos, serviços, modelos de negócio ou até mesmo práticas de gestão da organização. A ideia da *Formação e Desenvolvimento de Times de Inovação* é capacitar lideranças e incentivar a maturidade das equipes. Para mais informações, acesse [www.ielrs.org.br](http://www.ielrs.org.br) ou ligue para (51) 3347-8787.

Diferentemente do que foi publicado na página 12 da edição 241 do Sindigraf-RS Notícias, veiculado em julho, o Banco de Órgãos e Transplantes da Fundação Gaúcha dos Bancos Sociais foi fundado em 2003, e desde então conta com a liderança do especialista Valter Duro Garcia. Confira ao lado como acontece a doação de órgãos e o número de contato da Central de Transplantes da Santa Casa de Misericórdia de Porto Alegre.

### Como acontece a doação de órgãos?

O possível doador deve informar, em vida, aos seus familiares sobre sua decisão, pois eles serão os responsáveis pela autorização de uma possível doação de órgãos. Ela só será possível quando confirmado o diagnóstico de morte encefálica e quando houver a liberação dos familiares. Após a autorização, a remoção será realizada em bloco cirúrgico com todos os cuidados de uma cirurgia. Para mais informações, entre em contato com a coordenadoria hospitalar da Santa Casa de Porto Alegre, responsável pelos transplantes do hospital, pelo telefone (51) 3214-8459.

## Inscrições abertas para o Fernando Pini

Não perca a chance de participar do 26º Prêmio Brasileiro de Excelência Gráfica Fernando Pini! Produtos finalistas nas 36 categorias do 12º Prêmio Gaúcho de Excelência Gráfica têm inscrição automática e gratuita no Fernando Pini 2016, desde que a peça não tenha participado em edições anteriores. Os demais impressos inscritos no concurso regional terão 20% de desconto na premiação nacional.

O concurso, promovido pela Abigraf Nacional, em parceria com o Associação Brasileira de Tecnologia Gráfica (ABTG), premia os melhores

impressos brasileiros e oferece descontos para inscrições realizadas até 6 de setembro. O período de produção de peças vai de 15/09/2015 até 16/09/2016. Na fase promocional, o investimento é de R\$ 415 por impresso para associadas adimplentes da ABTG e Associação Nacional de Jornais (ANJ), filiadas à Abigraf Nacional por meio da Abigraf-RS e às filiadas/associadas ao Sindigraf-RS. Já para as demais empresas, a inscrição custa R\$ 538 por peça.

De 7 a 16 de setembro, o valor para associadas às entidades nacionais e de apoio passa

para R\$ 460 por impresso, enquanto as não associadas desembolsam R\$ 594 por peça. São ao todo 98 categorias, divididas entre 13 segmentos, além da escolha dos melhores atributos técnicos do processo, que inclui cinco categorias. Os concorrentes passam por um intenso processo de avaliação nos meses de outubro e novembro. A cerimônia de entrega de troféus acontecerá em 22 de novembro, em São Paulo. Confira o regulamento completo em [www.fernandopini.org.br](http://www.fernandopini.org.br).



## Theobaldo de Nigris recebe inscrições até 9 de setembro

A excelência gráfica gaúcha poderá ser reconhecida internacionalmente! Em sua 33ª edição, o Concurso Latino-Americano de Produtos Gráficos Theobaldo De Nigris será realizado nos Estados Unidos, pela Confederação Latino-Americana da Indústria Gráfica (Conlatingraf). O objetivo é prestigiar os impressos latino-americanos, assim como estimular a competitividade entre os países do continente. Neste ano, a premiação conta com 29 segmentos e 82 categorias, que incluem anúncios, *displays* e cartões, entre outros produtos gráficos.



Podem participar empresas da indústria gráfica, editoras, agências de publicidade, *designers*, anunciantes e afins, situados em qualquer um dos países membros, com produtos gráficos elaborados em estabelecimentos privados entre 1º/08/2015 e 31/07/2016. Os trabalhos apresentados pelas escolas gráficas concorrem na categoria *Estudantes*. A promoção e coordenação nacional é da Abigraf Nacional, que receberá os trabalhos no prazo máximo de 9 de setembro (Rua do Paraíso, nº 529 – Paraíso, São Paulo, CEP 04103-000). O valor

de inscrição por produto é de R\$ 415 para as associadas à entidade e R\$ 538 para as demais. Para incentivar a participação, há descontos de 10% de 5 a 10 trabalhos inscritos e de 15% a partir de 11 impressos.

Os concorrentes serão avaliados em 4 de outubro, na sede da Printing Association of Florida (PAF), em Orlando (Flórida). Já a premiação ocorrerá em 16 de fevereiro de 2017 no Broward County Convention Center, na Flórida (EUA). Os produtos vencedores do troféu Gráfica Ouro concorrem automaticamente ao Concurso Internacional Premier Print Awards, organizado pela Printing Industries of America (PIA).

## Conheça as programações de agosto do IEL

Neste mês, o Instituto Euvaldo Lodi (IEL), um dos parceiros do Sindigraf-RS, oferece três *workshops*: dois em Bento Gonçalves e o outro em Porto Alegre. Um deles é o *workshop Telescópio*, que acontecerá no dia 16, e o outro é o *workshop Metamorfose*, que será realizado em 23 de agosto. Ambos ocorrem das 8h45 às 17h45 e serão sediados pelo Hotel Villa Michelon (Estrada do Vinho, Vale dos Vinhedos – RS-444,

km 18,9). Já a *Formação e Desenvolvimento de Times de Inovação* está marcada para o dia 30, das 8h30 às 17h30, na Fiegs.

As três atividades focam em inovação. O *workshop Telescópio* é voltado para gestores e membros de equipes de inovação interessados em construir uma visão própria do futuro para facilitar o desenvolvimento de desafios nas empresas e indústrias. O *workshop Metamorfose*, por sua

vez, destina-se aos profissionais interessados em aprender metodologias para alcançar soluções inovadoras para produtos, serviços, modelos de negócio ou até mesmo práticas de gestão da organização. A ideia da *Formação e Desenvolvimento de Times de Inovação* é capacitar lideranças e incentivar a maturidade das equipes. Para mais informações, acesse [www.ielrs.org.br](http://www.ielrs.org.br) ou ligue para (51) 3347-8787.

Diferentemente do que foi publicado na página 12 da edição 241 do Sindigraf-RS Notícias, veiculado em julho, o Banco de Órgãos e Transplantes da Fundação Gaúcha dos Bancos Sociais foi fundado em 2003, e desde então conta com a liderança do especialista Valter Duro Garcia. Confira ao lado como acontece a doação de órgãos e o número de contato da Central de Transplantes da Santa Casa de Misericórdia de Porto Alegre.

### Como acontece a doação de órgãos?

O possível doador deve informar, em vida, aos seus familiares sobre sua decisão, pois eles serão os responsáveis pela autorização de uma possível doação de órgãos. Ela só será possível quando confirmado o diagnóstico de morte encefálica e quando houver a liberação dos familiares. Após a autorização, a remoção será realizada em bloco cirúrgico com todos os cuidados de uma cirurgia. Para mais informações, entre em contato com a coordenadoria hospitalar da Santa Casa de Porto Alegre, responsável pelos transplantes do hospital, pelo telefone (51) 3214-8459.



Quando o cliente é o público final, o empresário precisa ouvir o que o seu consumidor tem a dizer. As tendências representam o caminho que a maioria das pessoas tem a propensão a seguir em um futuro próximo – o que será popular em breve. Desconsiderá-las significa ficar fora do mercado, remar contra a maré

# Preferências dos clientes movem o setor gráfico

**E**m tempos de crise, munidos com informação e pesquisa pelos dispositivos móveis, os consumidores estão cada vez mais cautelosos em relação ao que comprar, reservando o dinheiro para os produtos e serviços com o melhor custo/benefício. De acordo com pesquisa da Nielsen Brasil, 9 em cada 10 brasileiros acreditam que o país esteja em crise, e 43% deles se encontram endividados. Mas como vender para um público que está com a mão fechada? Escolhendo o que cada um pode e quer comprar – em outras palavras, entendendo o comportamento do consumidor.

Mas como seria possível ouvir um grande público para assim captar as suas necessidades, trabalhando com os seus gostos e ainda assim respeitando o orçamento apertado em vigência? Segundo o especialista em pesquisas de mercado Pedro D'Ângelo, tempos de recessão pedem decisões difíceis, rápidas e sem margem para erros. Então, nesse cenário, as pesquisas de mercado se tornam um grande aliado para encontrar as melhores oportunidades em meio a tantos desafios. "Pesquisas que mapeiam tendências ajudam as empresas a entender melhor o que se passa em volta delas, a se antecipar e a encontrar os caminhos para sair de situações difíceis", completa.

Muitos empresários ainda sentem dificuldades em aplicar os dados coletados dentro da sua empresa – e D'Ângelo afirma que este é o grande desafio de quem opta por este tipo de diagnóstico. "Pensando em pesquisas que analisam o comportamento do consumidor, as empresas devem usar os dados obtidos como uma bússola do que o seu público gosta e busca em um produto/serviço", afirma.

Dessa maneira, segundo ele, os negócios podem se adaptar ao objetivo do consumidor e oferecer produtos e serviços melhores e que terão maior aceitação. Entender o mercado e o ambiente em que um negócio está inserido é fundamental para atrair clientes. "Se uma empresa compreende com quem está lidando, é natural que o cliente chegue até esta companhia", completa.

## Aplicado à realidade

O mundo gráfico está em constante transformação: conforme novas tendências chegam ao mercado e caem no gosto do público, mas o setor precisa se reinventar para disponibilizar novos itens de consumo. Segundo o consultor gráfico Marcos Biaggio, essa metamorfose constante do segmento gráfico significa que as empresas devem sempre cultivar o desejo por novidades e, por consequência, inovar a forma de se relacionar com o seu público.

Para se diferenciar, as gráficas precisam contar com tecnologias inovadoras, além de uma equipe com vendedores de ponta, capacitados na área técnica, e que esteja instruída para ser provedora de soluções. E então, a mágica acontece: ao ser bem atendido e ao ter as suas vontades compreendidas, o cliente sente confiança na empresa. "Paga-se um preço justo pelo trabalho feito. Uma gráfica tem a opção de rejeitar uma peça, mas ainda assim alguém no mercado tem o interesse de propor algum tipo de solução", completa.

Acreditar em uma tendência deve exigir muita cautela, visto que este tipo de passo requer, algumas vezes, o emprego de certas quantias de dinheiro que, se caso não forem certas, podem



©iStock.com/Louis-Paul St-Onge

abalar o seu negócio. “Investir para atender a tendências sem antes ter pesquisado o mercado e identificado onde estão os clientes potenciais é erro crasso na gestão empresarial”, comenta Biággio. Segundo ele, não é possível investir em equipamentos digitais para trabalhar pouco, pois o seu custo e o preço dos consumíveis podem decepcionar o empresário que apostou nesse tipo de recurso como forma de atender melhor o seu cliente ou de abrir novos nichos. Hoje existem gráficas com perfis diferenciados para atender a todos os segmentos, e a questão principal é identificar em qual alinhamento a empresa se enquadra melhor. “A especialização traz inúmeras vantagens em termos de desempenho em vendas. Além disso, o setor gráfico não está engessado, uma vez que a empresa não precisa focar um único nicho, mas em vários que assegurem regularidade no fluxo de trabalho”, completa.

Seguir tendências de mercado também pode significar a ampliação do seu *portfólio* de clientes, mas este posicionamento não é a regra. “O movimento de atenção ao público está mais voltado para mercados que estão em alta para prospecções de novos clientes e com a capacidade de prover soluções criativas e inovadoras”, revela Biággio. Ou seja, atender diferentes nichos pode ser bem mais proveitoso do que apenas aumentar o número de consumidores. “Isso sim é a tendência, por exemplo, no segmento promocional e de comunicação dirigida. Engajar-se com esse tipo de serviço é o caminho para as gráficas que pretendem manter seus bons clientes ou conquistar novos”, sintetiza. Contudo, a atenção a alguns fatores básicos no setor de vendas já pode significar meio caminho andado para a prospecção de novos consumidores. Entender as necessidades

## Como funcionam as pesquisas de mercado

De acordo com D’Ângelo, as pesquisas de tendências podem ser feitas de várias formas, seguindo metodologias diversas de acordo com o objetivo da pesquisa, mapeando tendências e trazendo os resultados mais variados. Elas podem ser feitas via pesquisas quantitativas e qualitativas, coleta de dados secundários, etnografia, entre outras.

dos clientes e acatar a forma como que eles desejam se relacionar com os provedores de serviço são fatores determinantes do sucesso em vendas desde que o mundo é mundo.

O setor gráfico tem evoluído muito em relação ao planejamento empresarial e de vendas, mas ainda há muito o que amadurecer. Segundo Biággio, no momento atual, não há mais espaço para experiências que possam trazer perdas econômicas ou cujo investimento demande longos prazos para recuperação. Caso o gestor deseje muito investir em uma nova linha de trabalho, o ideal é recorrer ao apoio externo (como consultorias ou até mesmo uma boa conversa com o contador da empresa) para ajudá-lo a planejar os próximos passos da empresa – optando ou não por novos caminhos.

### Abordagem completa

Com a vigência da crise, a Ferreira Indústria Gráfica, de Sapucaia do Sul, está em busca de novas alternativas para agradar aos clientes – e o sucesso tem sido recorrente. É o que revela o proprietário da empresa, Ulisses Camboim: “Não posso negar que a recessão está aqui, mas estamos fazendo o possível para diminuir gastos desnecessários e manter o nosso quadro de funcionários”. Entre as medidas tomadas estão a diminuição da margem de lu-

cro e o pente fino nos desperdícios de resíduos, que além de trazer economia também ajuda o meio ambiente. Mas Camboim revela que se recusa a ficar parado, e que está sempre em busca de novos nichos para inserir a empresa. “Muitas gráficas estão voltadas para um determinado produto, enquanto nós preferimos abranger vários produtos, desde panfletos até embalagens”, revela.

O empresário conta que adapta as novidades conforme os pedidos dos clientes, observando qual produto acaba se repetindo, diversificando assim o *portfólio* de impressos realizados pela empresa. A gráfica conta com clientes em vários ramos da economia, incluindo hospitais, tele-entregas de alimentos e até prefeituras. “Muitos dos nossos clientes eu procurei na internet, como supermercados que fazem promoções em determinados dias da semana. Vejo *online*, entro em contato, ofereço os serviços, tiro fotos das embalagens, envio para o comprador. Tem dado muito certo”, conta. Ele ainda reflete que, em maquinário, não adianta dar um passo maior que a perna, adquirindo produtos que não serão utilizados. “Hoje em dia, o ideal é manter um bom pique e atendimento aliados a produtos de qualidade para conquistar os clientes. A diferença não está entre gráficas grandes ou pequenas, mas sim entre as lentas e as rápidas. E aqui nós trabalhamos com agilidade”, completa.



# Aposta nas eleições para promover os impressos

Com menos tempo de televisão, a campanha eleitoral de 2016 deve depender ainda mais da propaganda em meios impressos, trazendo maiores demandas às gráficas

Com a mudança da lei 13.165, em setembro de 2015, o período eleitoral de 2016 será mais curto, iniciando em 16 de agosto e terminando em 29 de setembro. Ou seja, nas eleições municipais de 2016, o prazo do candidato para realizar a sua campanha eleitoral é de 45 dias, a metade do tempo dos anos anteriores. Além disso, também houve alterações no tempo de propagandas de televisão, que agora só poderão ser feitas em um espaço de 35 dias (de 26 de agosto até 29 de setembro). Com menos tempo para falar em veículos audiovisuais e para propagar a sua mensagem, tudo indica que os políticos devem optar pela produção de impressos eleitorais em peso.

De acordo com o Secretário Judiciário do Tribunal Regional Eleitoral do Rio Grande do Sul, Rogério de Vargas, as alterações da lei eleitoral em pouco mudam a fiscalização do órgão. “Na realidade apenas torna o nosso trabalho mais fácil, pois, uma vez visualizada, a autuação será imediata. Com a mudança legislativa proibindo o uso de bonecos, cavaletes com placa e outdoors,

estamos ainda mais preparados”, comenta. Segundo ele, para prevenir problemas no material de campanha, foram promovidas, pelos próprios partidos políticos, reuniões com os diretórios das 173 zonas eleitorais do Estado. “Além disso, o TRE também realizou diversos seminários para divulgar as alterações e conscientizar os candidatos”, revela. Apesar da importância de se manter alerta aos pedidos que recebem, as empresas não têm responsabilidade sobre a produção de eventuais impressos fora da lei. “O processo é todo encaminhado para o candidato, sem danos à gráfica ou aos empresários”, confirma. De qualquer maneira, a gráfica ganha pontos junto ao seu cliente quando fornece a orientação mais correta.

## Guia eleitoral

Para orientar os empresários gráficos sobre como proceder este ano, a Abigraf Nacional juntamente ao Tribunal Superior Eleitoral, com o apoio da Abigraf-RS, disponibilizou a cartilha *Vote no Impresso*. O presidente da Abigraf Nacional, Levi Ceregato, revela que a decisão de

formular o material veio do desordenamento do mercado, que estava em ebulição com a alteração da legislação eleitoral. “Com a mudança da legislação, viu-se a oportunidade de fazer a comunicação impressa dos candidatos, algo que beneficia todo o setor”, completa.

Existem, aproximadamente, 21 mil gráficas em todo o país, que empregam cerca de 200 mil pessoas. Diferentemente de 2014, quando as eleições eram descentralizadas por serem em âmbitos estadual e nacional, a edição deste ano terá a demanda distribuída: “Isso acontece porque em cada localidade sempre há uma gráfica próxima para atender os candidatos locais”. Entre os impressos mais populares está o chamado santinho, pois em apenas um papel é possível registrar as informações básicas do candidato.”

Pela mala-direta, há a possibilidade de expor a plataforma política, e o cidadão pode ler o material nas horas vagas. “A mídia eletrônica é muito dinâmica, e na TV e no rádio as informações sobre cada candidato passam muito rápido, não dando tempo para reter a atenção do eleitor”, comenta o presidente. Por outro lado, uma mídia não deve excluir a outra: “A aplicação do QR-Code, por exemplo, permite que o cidadão acesse dados a partir de um programa, reportando a outras informações, promovendo o candidato”.

As eleições também podem significar um respiro na crise e um embalo para sair do aperto – apenas nas eleições de 2012, houve um aumento de 40 a 50% na produção de material impresso. “Contudo, estamos passando por uma queda na produção de impressos, de 8 a 10% em relação ao ano anterior. O empresário tem que acreditar no seu produto, no seu estado e no nosso país”, reflete Ceregato. Além disso, é preciso estar atento às condições de pagamento e garantias, uma vez que é muito comum a inadimplência nesses casos. Infelizmente, muitos candidatos não honram os seus compromissos e não pagam as contas da campanha, deixando dívidas pelo caminho.

## Confira na íntegra

Para acessar a cartilha *Vote no Impresso*, basta acessar o endereço [www.sindigraf-rs.com.br/produtos-e-servicos/publicacoes/](http://www.sindigraf-rs.com.br/produtos-e-servicos/publicacoes/). Lá, você pode fazer o download da versão online. A cartilha conta com orientações para o período eleitoral, assim como dicas para produção de impressos.



Divulgação/FGBS



# Cooperação em prol do social e do meio ambiente

Por meio do Banco de Resíduos, a FGBS mobiliza a sociedade para projetos que incentivem ações empresariais autossustentáveis na indústria, nas áreas de responsabilidade social e cidadania

Um dos elos principais da Fundação Gaúcha dos Bancos Sociais (FGBS), o Banco de Resíduos trabalha conjuntamente com os outros 13 (bancos de alimentos, computadores, gestão e sustentabilidade, livros, órgãos e transplantes, materiais de construção, medicamentos, mobiliários, projetos comunitários, refeições coletivas, tecido humano-pele, vestuários e voluntários) para identificar e apoiar processos de gestão ambiental. Um dos principais objetivos está na divulgação de informações sobre os resíduos industriais passíveis de transformação para o desenvolvimento de ações que permitam a redução, o reúso e a reciclagem de materiais gerados por empresas gaúchas, dentro de uma visão socioeconômica. “Ele sintetiza os outros, pois busca encontrar soluções para todos os desperdícios. Ajuda tanto as pessoas que doam como as que recebem, por isso o *slogan* do Banco de Resíduos é diferente: *Transformar desperdício em riqueza*”, afirma o diretor-superintendente da FGBS, Paulo Renê Bernhard.

O empresário Tito Lívio Goron, que preside a iniciativa, conta que a criação do Banco de Resíduos se deu em decorrência aos trabalhos da FGBS, há 12 anos. “Tudo começou com o Banco de Alimentos e fomos abrangendo diversos segmentos da economia gaúcha, como vestuário, móveis e computadores, entre outros.” A demanda por soluções sustentáveis, em dife-

rentes segmentos da indústria, é analisada por um conselho formado por voluntários (líderes sindicais, empresários, professores, pesquisadores e consultores), que se reúne mensalmente para apresentar e apreciar *cases* de sucesso.

O trabalho do banco é voltado para a disseminação de tecnologias que utilizem resíduos provenientes de diferentes segmentos, criando ações de geração de emprego e renda, e no fomento de novos investimentos, formando uma cadeia de reaproveitamentos. A proposta, segundo ele, é formar um banco de empreendedorismo para viabilizar projetos autossuficientes, envolvendo resíduos industriais e pós-consumo. “A nossa atuação se baseia em três pilares: identificar empresas que aceitariam fazer este trabalho, encontrar tecnologias para transformar os resíduos e achar capital para financiar todo o processo”, explica.

Segundo Goron, os resíduos podem vir de qualquer indústria, pois quase sempre há maneiras de reusar e tornar viável qualquer material, desde que motivados pelas diretrizes corretas. “Temos representantes de todos os setores da economia gaúcha, como empresários, consultores da área industrial, membros de entidades de pesquisa, entidades sindicais. Sem falar que abrangemos empresas de eletroeletrônicos, plásticos e químicos, entre outros.” Ele ressalta que cada trabalho do Banco é diferente, pois cada insumo é de uma natureza diversa. “O alumínio e o vidro, por exemplo, são muito fáceis de reaproveitar,

enquanto o plástico é quase impossível. Por isso, precisamos da coletividade dos setores públicos e privados para que topem o desafio de disponibilizar informações, agilizar interessados, encontrar a tecnologia e ajudar o meio ambiente”, convida.

## Incentivo à reciclagem

Atualmente, o Banco de Resíduos desenvolve oito projetos. O de maior destaque, segundo Goron, é a Bolsa de Recicláveis ([www.bolsade-reciclaveis.org.br](http://www.bolsade-reciclaveis.org.br)), onde qualquer empresa pode trocar, comprar e vender resíduos. “O nosso portal eletrônico conta com mais de 10 mil indústrias inscritas. Disponibilizamos desde ofertas a adquirentes, além dos próprios materiais gerados pela fabricação de produtos.” A plataforma também busca fortalecer e criar novas oportunidades de reciclagem em todo o país.

Segundo o presidente, a questão ambiental é um fator a mais que torna a iniciativa ainda mais interessante. “Visamos ao reaproveitamento autossustentável economicamente. Mantemos em mente que o negócio precisa ser vantajoso e deve ser transformado em riqueza, e é este pensamento que passamos para os nossos empresários.” O maior desafio, conforme ele, é encontrar pessoas dispostas a colocar entusiasmo e energia neste tipo de ideia. “Muitos que nos procuram já têm os seus próprios insumos, então, cabe a nós a responsabilidade de encontrar uma tecnologia de reaproveitamento. Além de economizar no bolso do gestor, não podemos entrar para perder dinheiro. Alguns projetos têm muitos custos e esse gasto precisa ser coberto”. Em alguns casos, o Banco encontra dentro das universidades projetos tecnológicos interessantes para certos tipos de insumos: “Pedimos informações para a área de pesquisa da universidade, que na maioria das vezes nos cede, e passamos ao empresário interessado”.

O Banco de Resíduos ainda realiza seminários e fóruns relativos a resíduos sólidos. Além disso, já foram publicados dois livros de interesse do segmento industrial, de autoria de professores ligados à área de pesquisa. A entidade ainda participa de diversos eventos ligados à reciclagem e ao reaproveitamento dos resíduos da indústria e da sociedade. Interessados em contribuir com o Banco de Resíduos devem entrar em contato pelo telefone (51) 3026.8020 ou e-mail [bancossociais@bancossociais.org.br](mailto:bancossociais@bancossociais.org.br). Saiba mais sobre esta iniciativa em [www.bancossociais.org.br](http://www.bancossociais.org.br).

## ICMS e ISS no cálculo do lucro presumido

Mais recentemente, alterando posicionamento anterior, a Segunda Turma do Tribunal Regional Federal da 4ª Região tem prolatado decisões reconhecendo que os contribuintes têm o direito de excluir os valores relativos ao ICMS da base de cálculo do Imposto de Renda da Pessoa Jurídica (IRPJ) e da CSLL apurados pelo regime do lucro presumido.

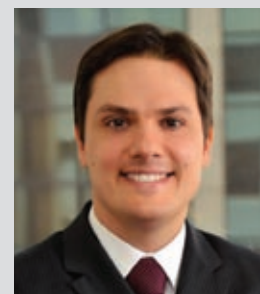
O fundamento principal das decisões é no sentido de que o ICMS não representa receita bruta, não podendo, portanto, integrar a base de cálculo do lucro presumido para fins de apuração do IRPJ e CSLL. Em outras palavras, decidiu-se que o conceito de receita bruta não compreende eventuais tributos incidentes sobre as vendas, já que tais montantes não consistem em riqueza própria, apenas transitando no caixa e na contabilidade da empresa.

Subsidiou essas decisões o julgamento efetuado no ano de 2014 pelo Plenário do Supremo Tribunal Federal no Recurso Extraordinário nº 240.785. Nesse precedente, os ministros entenderam que é inconstitucional a inclusão do ICMS na base de cálculo da Cofins, por violar o conceito de faturamento utilizado no artigo 195, inciso I, alínea “b”, da Constituição Federal.

Essa linha de interpretação é importante para as gráficas submetidas ao lucro presumido, pois pode fundamentar o questionamento judicial da base de cálculo de tal sistemática de tributação. Ela independe da produção de impressos sujeitos ao ICMS ou ao ISS, pois o raciocínio central se aplica para ambos os tributos: o conceito de receita bruta não compreende tributos incidentes sobre as vendas,

já que tais montantes não consistem em riqueza própria, apenas transitando no caixa e na contabilidade das empresas gráficas.

Nesse contexto, é possível questionar judicialmente a inclusão do ICMS e do ISS no cálculo do IRPJ e da CSLL apurados pelo regime do lucro presumido e para reaver os valores indevidamente recolhidos nos últimos cinco anos.



Divulgação

**EDUARDO PLASTINA**  
Advogado tributarista

## Choque de gerações e novas perspectivas

No Brasil e no mundo o ambiente corporativo sofre com o choque de gerações: os mais jovens batendo de frente com os veteranos, em uma espécie de conflito silencioso. É um desafio da juventude construir uma relação de trabalho e admiração com os colegas mais velhos, aprender e evoluir com eles. Por outro lado, os profissionais mais maduros também precisam de desprendimento para expandir suas verdades e enxergar os fatos com novas perspectivas.

Os dois lados precisam estar abertos a dialogar com a outra geração, devem se interessar em outras visões de mundo, abrir o canal de diálogo. O caminho do sucesso é menos tortuoso para quem está disposto a fazer uma autoanálise baseada na vivência alheia, que seja mais interessada e voltada a pessoas. Uma lista de novas atitudes pode ser um divisor de águas neste contexto: as boas vibrações e o bom hu-

mor são essenciais para o dia a dia. A conectividade entre colegas enriquece a convivência; por isso, é importante se interessar mais sobre o companheiro, conhecer seus gostos e preferências. A disposição instiga quem tem menos tempo na empresa, ao passo que dá novo fôlego aos funcionários mais antigos.

Descobrir seu propósito de vida e saber mais sobre as aspirações do parceiro de trabalho são formas de abrir o caminho para o diálogo com o outro, fazendo desta uma via de mão dupla. Essa troca permite autoconhecimento e dissemina a produtividade. Tanto jovens como velhos precisam adquirir novas aptidões, ir além – só assim a vida profissional torna-se expansiva, promissora e realmente multidisciplinar. Então, em vez de focarmos no já tão batido choque de gerações, minha sugestão é que se abram os olhos para as novas perspec-



Divulgação

**LISETE FROHLICH**  
Especialista em gestão,  
consultora e palestrante

tivas que esses relacionamentos profissionais nos trazem. Conciliar sucesso na vida corporativa e pessoal é uma trilha composta por momentos de auge, obstáculos e também períodos de retrocesso. A forma de visualizar essa realidade é a linha tênue entre os vencedores e os outros. “Eu desbravo o impossível até que se torne possível.” Assim, nos entenderemos melhor e todos cresceremos.

# Do empreendedorismo precoce ao crescimento na crise

Alan Faqui e Mateus Bedin se conheceram no início da juventude, em 1999, trabalhando juntos em uma gráfica de Arvorezinha. Faqui partiu para outra empresa e, em 2001, Bedin entrou em contato com o ex-colega, revelando que a empresa em que trabalharam juntos estava prestes a encerrar as atividades. Então, Bedin convidou Faqui para abrirem a sua própria gráfica, em sociedade, alugando o maquinário da empresa. Com 20 e 17 anos, respectivamente, os dois jovens acreditaram no potencial do setor e, juntos, fundaram a Imprell, que no dia 1º de maio completou 15 anos de história. “Ingressamos muito novos, com pouca experiência e pouco dinheiro para investir, mas com muita vontade de aprender e de prosperar”, revela Bedin. “Para se ter uma ideia, pagamos R\$ 3 mil no estoque de papel inicial, e o dinheiro foi um empréstimo da minha mãe”, lembra Faqui.

O maquinário veio integralmente da antiga gráfica, e a Imprell foi instalada em um novo parque gráfico, em um ambiente alugado. Na época, apenas os dois sócios trabalhavam na empresa, Faqui assumindo a parte de artes, enquanto Bedin era responsável pela gestão, e os dois pegavam juntos na produção. “Nossa primeira impressora foi uma Multilith, depois passamos para outras, cada vez mais atuais. Hoje temos outras máquinas, mas mantemos sempre a mentalidade de continuar nos desenvolvendo”, afirma Faqui.

O diferencial da juventude também levantou uma série de questionamentos e incertezas para a dupla. “Por termos muito jovens e, consequentemente, inexperientes, tivemos uma grande dificuldade para conseguir o capital de investimento”, revela Faqui. Segundo eles, ter retorno no negócio foi mais difícil do que esperavam, ao mesmo tempo que visavam o amadurecimento como profissionais. “Foi complicado, mas tivemos muita perseverança e vontade de crescer. Ficamos apenas nós dois tocando o negócio por quase um ano, até que gradualmente inserimos colaboradores no chão de fábrica e na área administrativa”, completa Bedin.

O esforço dos jovens rendeu frutos – hoje a Imprell possui um maquinário de ponta instalado em um parque gráfico de 1500 m², além de contar com uma equipe de mais de 30 colaboradores qualificados. “Com muito esforço e dedicação, além de foco e pesquisa, conseguimos conquistar o nosso espaço e fazer o nome da empresa ser reconhecido”, reflete Bedin. E os últimos tempos foram especiais: em 2012, os sócios realizaram uma projeção de crescimento, com sucesso durante os dois primeiros anos. Mas com a crise em vigência, o plano foi estendido. “Como todos os setores da economia, também sentimos uma desaceleração. Por isso, decidimos alongar o prazo, e estamos muito confiantes



Arquivo Pessoal

que alcançaremos a meta no devido tempo”, conta Faqui. Os gestores da empresa também revelam que, em comparação com o primeiro semestre do ano passado, a empresa teve um crescimento muito positivo, o que demonstra uma recuperação.

E se depender da dupla de sócios – hoje mais experientes –, a empresa só tende a prosperar nos próximos anos. “Não somos um time que chora pelo leite derramado. Se a economia está ruim, damos um jeito. Lutamos e buscamos resultados cada vez melhores”, afirma Bedin. Eles revelam que, devido à criação do Canal de Negócios, um novo modelo comercial, e ao seguimento da Gestão Orçamentária, a empresa tem conseguido fazer o que a diferencia: seguir as tendências. “Ouvimos o nosso cliente e atendemos às suas necessidades. Isso fez de nós uma empresa completa, ativa e bem-sucedida no mercado”, orgulha-se Faqui.

## AGENDA FISCAL – Agosto de 2016

Imposto/contribuição	Base de cálculo	Vencimento	Imposto/Contribuição	Base de cálculo	Vencimento
IOF	3ª decênio 07/2016	3/8	Paes	Parcela INSS Lei 10.684/2003	19/8
Empregado Doméstico	DAE mês 07/2016	5/8	Paex MP 303/2006	Parcela INSS MP 303/2006	19/8
FGTS	Folha de pagamento 07/2016	5/8	Simei	Faturamento 07/2016	22/8
Minist. do Trabalho — Caged	Folha de pagamento 07/2016	5/8	Simples Nacional	Faturamento 07/2016	22/8
Salário	Folha de pagamento 07/2016	5/8	ICMS – Diferença de Alíquota SN	Mês 06/2016	22/8
GIA ST	Contrib. item 2.1.1 DRP 45/98	10/8	ICMS – Substituição Tributária	Mês 06/2016	22/8
ISSQN POA	Declaração Mensal Eletrônica	10/8	ICMS – Indústria – Cat. Geral	Vendas 07/2016	22/8
ISSQN	Prestação de Serviços 07/2016	10/8	IOF	2º decênio 08/2016	24/8
EFD – PIS /Cofins/INSS	Mês 06/2016	12/8	Cofins	Faturamento 07/2016	25/8
Nota Fiscal Gaúcha	Mês 07/2016 - Arquivo eletrônico	12/8	PIS	Faturamento 07/2016	25/8
ICMS – Comércio Categ. Geral	Vendas 07/2016	12/8	Mensalidade Sindigraf	Bimestral	31/8
Gia Mensal Categ. Geral	Vendas do mês 07/2016	12/8	Contribuição Social s/lucro	Faturamento 07/2016	31/8
IOF	1º decênio 08/2016	15/8	Imposto de Renda s/lucro	Faturamento 07/2016	31/8
Previdência Social	Contribuinte Individual	15/8	Parcelamento lei 12.996	Parcela 07/2016	31/8
EFD – Escrit. Fiscal Estadual	Mês 07/2016	15/8	Parcelamento Simples Nacional	Parcela 07/2016	31/8
Previdência Social	Folha de pagamento 07/2016	19/8	DIRPF	Pagamento 5ª quota IRPF	31/8
DCTF Mensal	Mês 06/2016	19/8	Refis/Paes/Lei 11.941/12.865	Pagamento SRF, PGFN	31/8
Cofins/PIS/CSLL de terceiros	Mês 07/2016	19/8	Gia-SN	Todos os contribuintes do Simples	31/8
Imposto de Renda na fonte	Mês 07/2016	19/8			

Fonte: Assessoria Contábil Antônio Michel P. Miralla



## BENEFÍCIOS DAS GRÁFICAS FILIADAS E ASSOCIADAS EM CONTRAPARTIDA AS CONTRIBUIÇÕES QUE RECOLHEM PARA O SINDICATO

NA REPRESENTATIVIDADE E DEFESA DOS INTERESSES	FILIADAS		ASSOCIADAS	
	Adimp.	Inadim.	Adimp.	Inadim.
<b>NEGOCIAÇÃO COLETIVA DE TRABALHO:</b> A data base da categoria é 1º de abril. Anualmente a Comissão de Negociação do Sindigraf-RS se reúne com a Comissão que representa a Federação e os Sindicatos da classe trabalhadora das gráficas sediadas em nossa base territorial, visando estabelecer e garantir o cumprimento dos direitos e deveres na relação entre empresas e trabalhadores.	✓	✓	✓	✓
<b>PROMOÇÃO DO PRODUTO GRÁFICO GAÚCHO:</b> Através de diversos mecanismos levamos ao conhecimento da sociedade o que as filiadas e associadas produzem com qualidade.	✓	✗	✓	✗
VISANDO O DESENVOLVIMENTO, O FORTALECIMENTO E A COMPETITIVIDADE	FILIADAS		ASSOCIADAS	
	Adimp.	Inadim.	Adimp.	Inadim.
<b>ATENDIMENTO A CONSULTAS:</b> Consultas nas áreas trabalhista, tributária, cível e gestão empresarial. Suas dúvidas serão encaminhadas aos escritórios contratados e respondidas por profissionais especializados.	✓	✗	✓	✗
<b>INDICADORES SETORIAIS:</b> Ferramenta de auxílio na gestão da empresa. São 22 indicadores disponíveis que a empresa pode utilizar para análise do seu desempenho em relação ao mercado e, assim, implantar ações de melhoria.	✓	✗	✓	✗
SERVIÇOS NO SITE	FILIADAS		ASSOCIADAS	
	Adimp.	Inadim.	Adimp.	Inadim.
<b>CLASSIFICADOS:</b> Espaço para a gráfica anunciar máquinas e equipamentos (vender, trocar ou comprar).	✓	✗	✓	✗
<b>BOLSA DE EMPREGOS:</b> Espaço para a gráfica anunciar vagas e buscar colaboradores.	✓	✗	✓	✗
<b>GRÁFICAS:</b> Divulgação na área “gráficas” do site, onde os clientes podem escolher uma gráfica cadastrada para produzir o seu impresso.	✓	✗	✓	✗



## ANS investe em nova sede e maquinários

Após cinco meses de preparação, a Gráfica ANS, de Porto Alegre, já está na sede nova. Conforme Anderson Nunes, um dos diretores da empresa, a mudança para o novo prédio, na rua Dona Teodora, bairro Humaitá, aconteceu aos poucos. “Tivemos que fazer um plano para nos preparar, forçando o investimento em novos maquinários para que a produção de nossos clientes não parasse”, explica o empresário, que também é um dos sócios-proprietários da gráfica. Com isso, foram adquiridas uma impressora digital Konica 1100, novo *plotter* Mimaki de 3,20 metros, um CtP Heidelberg, uma guilhotina Polar 115 e uma impressora Speedmaster XL 105 de 8 cores fo-

lha inteira. “Passamos a produzir na nova sede e no endereço antigo. O plano deu certo, porque praticamente não houve atraso nos serviços e fizemos a mudança ao mesmo tempo”, comemora. A nova estrutura conta com 8 mil m², em um espaço distribuído em linha reta, que vai do estoque à expedição, baseado no sistema de produção Kanban. “Conseguimos vencer todas as exigências ambientais e o plano de incêndio, que são algumas dificuldades a que as gráficas precisam se adaptar.” Com uma equipe de 73 colaboradores, a gráfica ANS possui em sua linha de frente a venda *online* de impressos nos segmentos comercial e promocional. Com a mudança de sede, a



empresa passa a atuar também na área de brindes, por meio da produção de camisetas, canetas e outros produtos personalizados. “Pretendemos ampliar a produção da linha editorial, com a nova máquina de 8 cores. Queremos manter os nossos clientes fidelizados e encantados”.

## Implantado o e-commerce da Cartonagem Hega

Para dar continuidade ao projeto de inserção *online* que começou há 4 anos, a Cartonagem

Hega, de Porto Alegre, deu início ao seu novo sistema de *e-commerce* no final de julho. Segundo o diretor da gráfica, Albert Feser, com o advento da tecnologia, surgiu a necessidade de um canal de vendas na internet: “Então, em 2012, colocamos no ar um site que só montava os pedidos, mas não disponibilizava opções de pagamento ou valores de frete, por exemplo”. Então, a empresa começou a montar o novo site, [www.hegapack.com.br](http://www.hegapack.com.br), que agora possibilita o

cliente realizar o pedido baseado no estoque da empresa, pagar diretamente pelo site e escolher como a encomenda será entregue.

Feser salienta que esse não é o primeiro passo da Cartonagem Hega no mercado *online*, mas que é o passo definitivo para a inserção no *e-commerce*. “Estamos muito confiantes, pois agora podemos tomar o Brasil inteiro como nosso mercado. Não estamos restritos à região metropolitana ou ao Rio Grande do Sul”, completa.



Reprodução

### DICA DE LEITURA

## Para ler o livro ilustrado, de Sophie Van der Linden

Na obra *Para ler o livro ilustrado*, Sophie van der Linden repensa a ideia de histórias contadas através de imagens, relacionando a página branca do livro, o texto e as figuras que o ilustram. O livro da autora, que pertence à seção de história e crítica de literatura infantil da Cosac Naify, tem mais de 300 títulos discutidos e quase 600 imagens, sendo uma valiosa contribuição para o estudo crítico do livro ilustrado.

Sophie exemplifica e classifica os tipos de livro que se destinam ao público infantil e os compara com outras manifestações, como o livro-imagem e o livro com ilustração. A autora também faz uma breve retomada histórica dos livros infantis. Remontando ao século 19, ela relembra o pioneirismo de Randolph Caldecott

e adentra o século 20 com Edy-Legrand. O livro ainda contém um recorte da produção de literatura infantil francesa, destacando os livros mais criativos e que abriram novas possibilidades para autores de livros ilustrados publicarem suas obras. Além disso, Sophie traz depoimentos de editores, autores e diretores de arte.

*Para ler o livro ilustrado* é um arauto para quem se interessa pelo mercado editorial e suas ilustrações. Com as páginas altamente intuitivas, coloridas e de fácil entendimento, a obra representa séculos de arte para livros, trazendo exemplos claros e objetivos de cada estilo. É leitura obrigatória para todos que trabalham no ramo e querem entender um pouco mais sobre como fazer livros que são quase obras de arte.



### Ficha de leitura

**Título:** *Para ler o livro ilustrado*

**Autor:** Sophie Van der Linden

**Número de Páginas:** 182

**Editora:** Cosac Naify



CADERNO ESPECIAL

## 12º Prêmio Gaúcho de Excelência Gráfica



Fotos: Fábio Pinheiro/Abigraf-RS

### O PRÊMIO GAÚCHO ESTÁ DE **CARA NOVA**

**A**ssim como os autores dos impressos participantes, o 12º Prêmio Gaúcho de Excelência Gráfica, realizado pela Abigraf-RS em parceria com a Associação Brasileira de Tecnologia Gráfica (ABTG), investe em inovação. Por isso, na noite de premiação, pouco antes da revelação das peças vencedoras, o público pôde conhecer o novo troféu do Prêmio Gaúcho e seu criador, o estudante de Design Gráfico Bruno Caregnatto, de 18 anos, que foi homenageado e recebeu um exemplar do seu próprio projeto. No total, foram entregues 36 troféus aos ganhadores das categorias.

Durante 11 anos, um troféu foi entregue às empresas vencedoras. Em 2016, o conhecido objeto, composto por uma cuia de base metálica sobre o mapa do Estado,

deixou de fazer parte do prêmio. Na 12ª edição da premiação, a Abigraf-RS, com o intuito de renovar e apresentar novidades ao setor, propôs um concurso interno aos alunos de Design Gráfico do Centro de Formação Profissional (CFP) Senai de Artes Gráficas Henrique D'Ávila Bertaso, de Porto Alegre. Os estudantes foram desafiados a elaborar um novo troféu, que aliasse beleza e inovação gráfica. Até a revelação do aluno vencedor do concurso, a novidade foi mantida em segredo.

O novo troféu representa, agora, a nova cara do Prêmio Gaúcho. Composto por um design diferenciado, que remete a uma cuia no formato do mapa do Rio Grande do Sul, e nas cores da bandeira do Estado, a novidade fez sucesso entre os gráficos. Para o presidente da Abigraf-RS e do Sindigraf-RS, An-

gelo Garbarski, que aproveitou o evento ao lado de sua esposa, Regina Raskin Garbarski, o troféu deste ano é lindo e simboliza muito bem a cultura gaúcha. O presidente enfatiza que "a premiação foi ágil e muitos produtos de boa qualidade puderam ser vistos".

Já o presidente do Singraf, Adair Niquetti, afirma que a qualidade do prêmio está maior cada ano. "Isso é sinal de que o trabalho dos gráficos está mais aprimorado", conclui Niquetti. O presidente do Singrapel, Roberto Llanos de Ávila, por sua vez, destaca que o ponto alto do evento é a qualidade das peças, que não perdem em nada em relação ao mercado nacional. "O local da cerimônia também é muito interessante, e o Prêmio Gaúcho é uma forma de valorizar o setor gráfico", relata. Parabéns a todos os envolvidos nesta grande festa do setor gráfico gaúcho!





## CRIATIVIDADE E QUALIDADE REUNIDAS NO 12º PRÊMIO GAÚCHO

Em 29 de julho, na grande festa da indústria gráfica que ocorreu na Fiergs, em Porto Alegre, foram revelados os finalistas e vencedores do 12º Prêmio Gaúcho de Excelência Gráfica

**N**a cerimônia de entrega dos troféus do 12º Prêmio Gaúcho de Excelência Gráfica foi possível notar a evolução que o mercado gráfico gaúcho tem a cada ano! Em busca de qualidade, inovação tecnológica e destaque no mercado, as empresas estão apostando na criatividade para o desenvolvimento dos seus impressos. O evento, que reuniu diversos talentos gráficos, ocorreu, pelo segundo ano consecutivo, no Centro de Convenções da Federação das Indústrias do Rio Grande do Sul (Fiergs), em Porto Alegre, em 29 de julho. Na noite dedicada ao reconhecimento, homenagem e premiação dos melhores impressos gaúchos, estiveram reunidas gráficas de diversas regiões do RS. Neste ano, os 22 jurados do Prêmio Gaúcho analisaram 239 peças produzidos por empresas gráficas do Estado. Ao todo, foram 15 empresas premiadas em 36 categorias e 9 segmentos.

A festa de encerramento do Prêmio Gaúcho é sempre um momento especial para que os empresários gráficos possam se reunir com dirigentes e equipes de entidades gráficas do Estado, como o Sindigraf-RS, o Singrapel e o Singraf, dirigentes da ABTG, familiares e gráficos em geral. O grande encontro também contou com a participação da imprensa, que realizou a cobertura do evento. Neste ano, Garbarski elogiou a diversidade de empresas reconhecidas pelo prêmio, acrescentando que a cerimônia foi inteiramente pensada e organizada pela direção e equipe da Abigraf-RS e que este sucesso é mérito da entidade.

Entre as gráficas de diversas regiões do Estado que foram premiadas, a que que recebeu mais troféus em 2016 foi a Centhury, de Porto Alegre, destacando-se em seis categorias: *Complexidade Técnica do Processo*; *Agendas*; *Cardápios*; *Catá-*

*logos promocionais e de arte sem recursos gráficos especiais*; *Displays*, *móbiles* e *materiais de ponto de venda de mesa*, e *Calendários de mesa e de parede*. Segundo o gerente de Logística da Centhury, Jailson Brasil, este foi o ano em que a gráfica obteve melhor desempenho, visto que, em 2015, obtiveram quatro troféus. “Sentimos muito orgulho desse reconhecimento. Acredito que isso é o resultado de uma equipe bem sincronizada”, afirma.

A segunda empresa com o maior número de destaques conquistados foi a Editora São Miguel, de Caxias do Sul. Segundo o gerente comercial, Paulo Benediti, os cinco troféus conquistados representam a confirmação de que sua equipe está no caminho certo. “Em 2015, tivemos impressos vencedores em cinco categorias também”, festeja. Ele afirma que o “segredo” do sucesso é o investimento em profissionalização, treinamento

e capacitação dos colaboradores. Benedetti vibra: “O pessoal veste a camisa!”.

### Gráfica premiada pela primeira vez

Já a gráfica Imprell, de Arvorezinha, que concorreu ao Prêmio Gaúcho pela segunda vez, conquistou neste ano o seu primeiro troféu. A gráfica se destacou na categoria Produtos Próprios com o kit promocional Imprell 15 Anos. “Esse troféu representa justamente os 15 anos de trabalho da nossa empresa, e é uma prova de que fizemos o ‘tema de casa’”, comemora um dos diretores e proprietários da gráfica, Mateus Bedin. Ele também conta que toda a equipe participou da produção do impresso e que o reconhecimento no

concurso é importante para a divulgação e credibilidade da Imprell.

De acordo com o presidente do Sindigrafel, Roberto Llanos de Ávila, a entrega dos troféus é um evento muito valorizado pelos empresários e gráficos em geral. “Neste ano, muitas pessoas participaram da cerimônia”, pontua. Após a premiação, a Abigraf-RS ofereceu um jantar aos empresários gráficos, familiares, colaboradores e convidados, que puderam confraternizar e comemorar os bons resultados do concurso.

A cerimônia também contou com a presença de entidades nacionais, como a ABTG, responsável pela coordenação técnica e pela auditoria do prêmio, cuja representante foi a gerente de Opera-

ções Aparecida Stucchi. Ela ressalta que, apesar da crise, as peças estavam muito boas. “Vi peças lindíssimas, bem cuidadas, bem setorizadas e de ótima qualidade”, vibra. Já o Marketing Manager da Abigraf Nacional, Igor Archipovas, surpreendeu-se com o Prêmio Gaúcho: “Não imaginava que era essa grande festa!”. Ele conta que foi a primeira vez que participou de um evento regional e pôde observar a alta qualidade da indústria gráfica gaúcha. “Vejo também um grande potencial de crescimento no mercado sulista”, acrescenta o executivo.

Alguns colaboradores da área gráfica não deixam de participar de todas as edições do prêmio. Um deles é o gerente comercial da Edelbra, de Porto Ale-

## CONCURSO ELEGE O NOVO TROFÉU

A fim de desenvolver um novo design para o troféu do Prêmio Gaúcho, a Abigraf-RS, em parceria com o Centro de Formação Profissional (CFP) Senai de Artes Gráficas Henrique D’Ávila Bertaso, promoveu um concurso interno com os estudantes de Design Gráfico da escola. A primeira seleção foi coordenada pela instrutora do CFP, Priscila Westphal Rodrigues, e elegeu três finalistas. Em reunião do Conselho Consultivo do CFP de Artes Gráficas, foram definidos dois finalistas, Bruno Caregnatto e Gustavo Inhaquite, que estiveram presentes na cerimônia de premiação e foram conhecidos e aplaudidos pelo público. O troféu escolhido pela diretoria da Abigraf-RS deveria manter a representação visual de uma cuia, mas explorar novas formas geométricas e estilizadas. O troféu vencedor, idealizado pelo estudante Bruno Caregnatto, alia a imagem de uma cuia com o mapa do Rio Grande do Sul. E, conforme o ângulo em que se observa, vê-se o fechamento e a abertura das três formas visuais que compõem o troféu, pois elas estão dispostas na base com certa distância entre si. Caregnatto, autor do projeto, afirma que a criação de um novo troféu é importante para o prêm-



O estudante Bruno, criador do novo troféu do Prêmio Gaúcho, foi homenageado pelo presidente da Abigraf-RS e do Sindigraf-RS, Angelo Garbarski

mio, para as gráficas vencedoras e também para estudantes como ele, que podem ter o seu talento reconhecido. “Terminei o curso de Design gráfico no ano passado, e pretendo seguir na área gráfica”, destaca o estudante. Ele revela que também tem interesse em explorar novas áreas, como web, e ingressar na faculdade.

O aluno do CFP foi homenageado e recebeu, das mãos do presidente da Abigraf-

RS e Sindigraf-RS, Angelo Garbarski, um exemplar do troféu, no qual está registrado o nome do vencedor e o concurso em que o projeto se destacou: Projeto Troféu – Prêmio Gaúcho de Excelência Gráfica. Além de ser o símbolo do reconhecimento da qualidade da indústria gráfica, o troféu também agracia jovens talentos como Bruno, cujo projeto já fez parte da maior festa da indústria gráfica gaúcha!

gre, Everton Stankiwicz. “Vim em quase todos os anos”, conta. Uma das coisas que mais chamam a atenção dele são os produtos bem-feitos que vêm enriquecendo o mercado gaúcho. “Noto que todo ano tem evolução, é perceptível nos trabalhos a crescente utilização da tecnologia digital”, destaca Stankiwicz.

### Exposição dos impressos concorrentes

Os impressos inscritos no Prêmio Gaúcho puderam ser apreciados pelo público em dois momentos distintos. Nos dias 1º e 2 de julho, ocorreu a Exposição dos Produtos Concorrentes no DC Shopping, em Porto Alegre. Em 29 de julho, antes do início da cerimônia, as peças participantes do concurso foram expostas e puderam ser conferidas pelo público novamente.

O presidente do Singrapel, Roberto Llanos de Ávila, enfatiza que as peças que estavam na exposição da noite de premiação eram excelentes. “O pessoal traz o que tem de melhor”, afirma. A coor-



O público conferiu todas as peças concorrentes antes de conhecer as vencedoras, na cerimônia de premiação

denadora de CtP da Calábria, de Porto Alegre, Gertrudes da Luz, apreciou as peças expostas e notou a diversidade de trabalhos. “Todos estão muito bonitos, coloridos e bem acabados”, enfatiza. Ela, que participa do Prêmio Gaúcho pela terceira vez, revela um dos produtos que mais chamaram sua atenção: o La Cam-

pana, menu de madeira em formato de tábua de carnes desenvolvido pela gráfica finalista Lupagrafi, de Santa Cruz do Sul.

O proprietário da Z Digital, Sidney Adamis, por sua vez, aponta o alto nível dos impressos finalistas. “O que vemos aqui é uma evolução tecnológica da indústria gráfica, que vem evoluindo há

## GRÁFICAS FINALISTAS

### Segmento 1 – Livros

- 1.1 **De texto:** Pallotti, Editora São Miguel, Edelbra e Gráfica RJR
- 1.2 **Culturais, de arte, institucionais, ilustrados, técnicos e didáticos:** Editora São Miguel, Pallotti e Centhury
- 1.3 **Infantis e juvenis:** Comunicação Impressa, Estação Gráfica e Pallotti
- 1.4 **Guias, manuais e anuários:** Pallotti e Impresul

### Segmento 2 – Revistas

- 2.1 **Periódicas de caráter variado sem recursos gráficos especiais:** Editora São Miguel e Pallotti
- 2.2 **Periódicas de caráter variado com recursos gráficos especiais:** Editora São Miguel e Pallotti
- 2.3 **Infantil, juvenil ou de desenho:** Editora São Miguel e ANS
- 2.4 **Institucionais:** Pallotti, Impresul, Cor fotolito e ANS

### Segmento 3 – Jornais

- 3.1 **Diários:** Zero Hora, Jornal do Comércio e Grupo Sinos

### Segmento 4 – Produtos para identificação

- 4.2 **Rótulos em autoadesivo sem recursos gráficos especiais:** Degráfica e Grafdil
- 4.3 **Rótulos em autoadesivo com recursos gráficos especiais:** Brazicolor e Gráfica Reúna
- 4.4 **Etiquetas:** Grafdil, ANS e Gráfica RJR
- 4.5 **Adesivos:** Cor Fotolito, Impresul e Grafiset

### Segmento 5 – Acondicionamento

- 5.1 **Embalagens semirrígidas sem recursos gráficos especiais:** Gráfica Cometa, Grafdil, Gráfica Rex e Gráfica RJR
- 5.2 **Embalagens semirrígidas com recursos gráficos especiais:** Gráfica Cometa, Grafdil, Imprell, ANS e Edelmann
- 5.3 **Embalagens de micro-ondulados com e sem efeitos gráficos especiais:** Gráfica Rex e Grafdil
- 5.4 **Sacolas:** Cartonagem Hega e Hegapack

### Segmento 6 – Promocional

- 6.1 **Posters e cartazes:** Cor Fotolito e Impresul



cerca de seis anos e atinge um patamar cada vez mais alto”, analisa.

## Julgamento dos impressos

A equipe de jurados do 12º Prêmio Gaúcho de Excelência Gráfica foi composta por 16 profissionais técnicos do setor gráfico e 6 que atuam na área de criação (*saiba mais nas páginas 6 e 7*). O julgamento foi coordenado pela consultora Andrea Ponces da ABTG – entidade responsável pela validação das avaliações feitas pela comissão julgadora e pela apuração de suas notas. Em 2016, concorreram à premiação 31 empresas gráficas de diversas regiões do Estado.

Fizeram parte do Prêmio Gaúcho e foram julgados diversos produtos gráficos, como livros, rótulos, sacolas, cartões, convites, *displays* e embalagens, entre outros. Os jurados analisaram individualmente cada uma das peças e atribuíram a elas uma nota de um a dez.

Os impressos passaram pela avaliação técnica, em que se verificaram aspectos da pré-impressão (resolução, nitidez, controle

de gradações, contrastes e grau de dificuldade, por exemplo), da impressão (como saturação das cores, precisão dos registros e reprodução de pontos de retícula) e do acabamento das peças (utilização de operações manuais, eficiência e ausência de defeitos na montagem, entre outros).

Já na avaliação de criação, características sobre a funcionalidade (escolha

de materiais e adequação do projeto à sua finalidade, por exemplo) e o *design* gráfico (apelo estético, atratividade e qualidade visual) foram levados em conta pelos jurados. As notas técnicas concedidas aos impressos tiveram peso 2, ou seja, dobraram o seu valor. Já as notas que foram destinadas à criação dos produtos possuíam peso 1.



Especialistas do setor gráfico julgaram produtos no DC Shopping, em Porto Alegre

### 6.2 Catálogos promocionais e de arte sem recursos gráficos especiais:

Comunicação Impressa, Editora São Miguel, Centhury e Ideograf

### 6.3 Catálogos promocionais e de arte com recursos gráficos especiais:

Editora São Miguel, Pallotti e Impresul

### 6.5 Folhetos publicitários:

Comunicação Impressa, Lupagraf, Gráfica Jacuí e Impresul

### 6.6 Kits promocionais:

Editora São Miguel, Impresul e Grafiset

### 6.7 Displays, móveis e materiais de ponto de venda de mesa:

Comunicação Impressa, Centhury e Impresul

### 6.8 Displays e materiais de ponto de venda de chão:

Cor Fotolito e Impresul

### 6.9 Calendários de mesa e de parede:

Centhury, Editora São Miguel, Impresul, Grafdil e Calábria

### 6.10 Malas-diretas:

Gráfica Jacuí, Impresul, Cor Fotolito

## Segmento 7 – Comercial

### 7.1 Cartões de mensagem:

Lupagraf e Centhury

### 7.2 Convites:

Editora São Miguel, Centhury, Impresul, ANS e Tekne

### 7.3 Cartões de visita:

Centhury, ANS e Grafiset

### 7.4 Papelarias:

Lupagraf, Centhury e ANS

### 7.6 Cadernos em geral:

Editora São Miguel, Rotermund, Ideograf e Calábria

### 7.7 Agendas:

Centhury, Rotermund, Calábria e Grafiset

### 7.8 Cardápios:

Lupagraf, Centhury, ANS e Grafiset

## Segmento 8 – Produtos Próprios

### 8.1 Kits Promocionais:

Lupagraf, Gráfica Jacuí e Impresul

### 8.2 Calendários:

Centhury, Editora São Miguel, Impresul e Grafdil

## Segmento 10 – Inovação Tecnológica ou Complexidade Técnica do Processo

### 10.2 Complexidade Técnica do Processo:

Degráfica, Centhury e Brazicolor

# COMISSÃO FORMADA POR PROFISSIONAIS DE PESO

## Jurados Técnicos



Ari Rogério de Oliveira



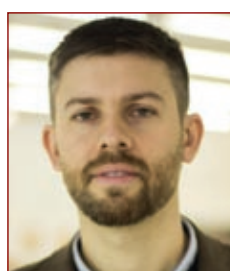
Alessandro Valim



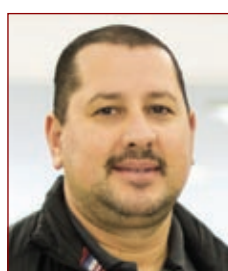
André Tulini



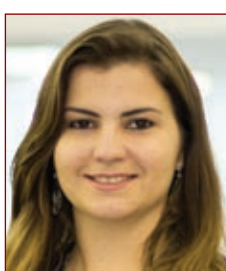
Cesar Romano Brancher



Douglas de Moura



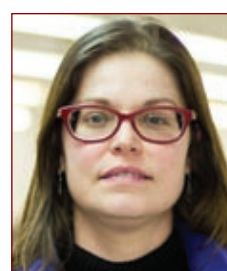
Fabiano Vilanova  
Sant'Anna



Jaqueline Paz Bonoto



Jorge Nebel



Márcia Teixeira  
Rodriguez



Marco Marinho  
Peres Servidone



Marli Teixeira  
de Almeida



Osvaldo da Costa



Patricia Guerreiro  
dos Santos



Paulo Haben



Ricardo Morselli



Sidnei Adamis

Neste ano, os 239 produtos inscritos contaram com profissionais com vasta experiência no setor gráfico. Foram 16 jurados técnicos e 6 de criação, entre publicitários, *designers*, empresários e consultores especialistas em vários segmentos. O grupo usou de toda a sua *expertise* e conhecimento em diferentes áreas para analisar quesitos de pré-impressão, impressão e acabamento, além de verificar questões relacionadas à funcionalidade e ao *design* gráfico de cada peça. Descubra quem foram os integrantes da comissão julgadora desta edição:

### Jurados de Criação



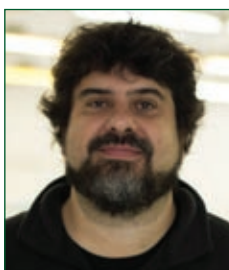
Anna Maria Py  
Daniel Busko



Arthur Eduardo  
Sanfelice Nunes



Leonardo Adamis



Marshal Becon Lauzer



Roberto Ferrari



Walter Amorim Ortiz

Reforçando a credibilidade do concurso, a Associação Brasileira de Tecnologia Gráfica (ABTG) esteve mais uma vez na coordenação do Prêmio Gaúcho de Excelência Gráfica.

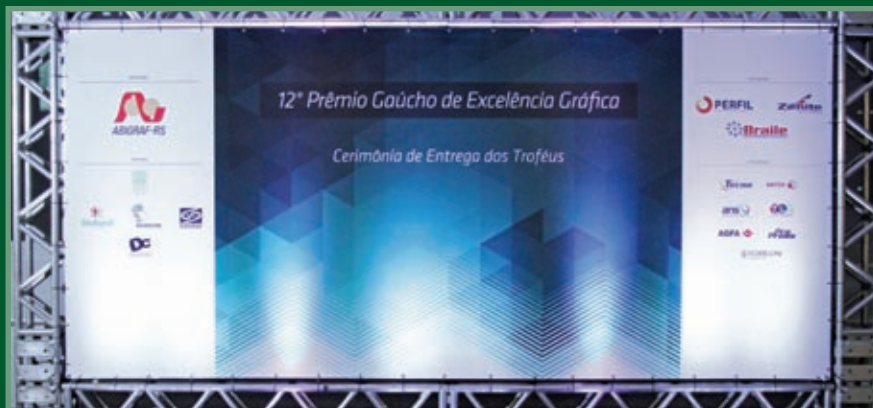


Neste ano, a consultora da ABTG, **Andrea Ponce**, esteve à frente da comissão julgadora do 12º Prêmio Gaúcho de Excelência Gráfica.





# Flashes





# GANHADORAS EM 2016

Em sua 12ª edição, o Prêmio Gaúcho de Excelência Gráfica teve 31 gráficas de Porto Alegre e outras regiões do Estado concorrendo em 9 categorias e 36 segmentos. Veja quais as empresas inscritas no concurso em 2016 e a listagem de todos as ganhadoras, com seus produtos e clientes:

## CONCORRENTES

ANS Impressões Gráficas / Associação Literária São Boaventura (Editora São Miguel) / Automação Comércio e Indústria de Impressos / Brazicolor Indústria Gráfica / Cartonagem Hega / Centhury Artes Gráficas Editora / Cor Fitolito e Editora / Degráfica Impressos / Edelbra Gráfica / Edelmann Brazil Embalagens / Estação Gráfica – M.R. da Cunha / Grafdil Impressos / Gráfica Cometa / Gráfica e Editora Comunicação Impressa / Gráfica Jacuí/ Gráfica Reúna / Gráfica RJR / Grafiset (Gráfica e Serviços de Off-Set) / Grupo Editorial Sinos / Hegapack Comércio de Embalagens / Ideograf (Gráfica e Editora Gaúcha) / Imprell Editora Gráfica / Impresul Serviço Gráfico e Editora / Indústria Gráfica Sul (Gráfica Rex) / Indústria Serigráfica Tekne / Instituto Pobres Servos da Divina Providência (Calábria) / Jornal do Comércio / Lupagraf (Gráfica Lupatini) / RBS (Zero Hora Editora Jornalística) / Rotermund Indústria e Comércio / Sociedade Vicente Pallotti.

## GANHADORES EM 2016

### Segmento – Livros



#### 1.1

##### DE TEXTO

Empresa: Edelbra  
Município: Erechim  
Produto: Sidur de Shabat  
Cliente: Ed. Artmed



#### 1.2

##### CULTURAIS, DE ARTE, INSTITUCIONAIS, ILUSTRADOS, TÉCNICOS E DIDÁTICOS

Empresa: Pallotti  
Município: São Leopoldo  
Produto: Livro Costa do Brasil  
Cliente: Ita Kirsch Fotografias Ltda.





### 1.3

#### INFANTIS E JUVENIS

Empresa: Comunicação Imprensa

Município: Porto Alegre

Produto: Labirinto

Cliente: Editora Cassol



### 1.4

#### GUIAS, MANUAIS E ANUÁRIOS

Empresa: Pallotti

Município: São Leopoldo

Produto: Anuário Elite Design Gold Edition

Cliente: FRS Comunicação Integrada Ltda.



## Segmento – Revistas



### 2.1

#### PERIÓDICAS DE CARÁTER VARIADO SEM RECURSOS GRÁFICOS ESPECIAIS

Empresa: Editora São Miguel

Município: Caxias do Sul

Produto: Revista Florense Primavera

Cliente: Revista Florense



### 2.2

#### PERIÓDICAS DE CARÁTER VARIADO COM RECURSOS GRÁFICOS ESPECIAIS

Empresa: Pallotti

Município: São Leopoldo

Produto: Revista Brília Insight ed. 6

Cliente: Revista Brília Insight







## 2.3

### INFANTIS E JUVENIS OU DE DESENHO

Empresa: ANS

Município: Porto Alegre

Produto: Lizzie Bordello 2 e as Piratas do Espaço

Cliente: Jambo Editora



## 2.4

### INSTITUCIONAIS

Empresa: Impresul

Município: Porto Alegre

Produto: Review

Cliente: Associação Riograndense de Propaganda



## Segmento – Jornais



## 3.1

### DIÁRIOS

Empresa: Zero Hora

Município: Porto Alegre

Produto: Zero Hora Light

Cliente: Zero Hora



## Segmento – Produtos para Identificação



## 4.1

### RÓTULOS EM AUTOADESIVO SEM RECURSOS GRÁFICOS ESPECIAIS

Empresa: Degráfica

Município: Flores da Cunha

Produto: Nectar de Uva II

Cliente: Adega Casa Madeira





## 4.2

### RÓTULOS EM AUTOADESIVO COM RECURSOS GRÁFICOS ESPECIAIS

Empresa: Brazicolor

Município: Caxias do Sul

Produto: Marco Luigi Champenoise

Cliente: Vinícola Marco Luigi Ltda.



## 4.3

### ETIQUETAS

Empresa: ANS

Município: Porto Alegre

Produto: Tag Godê

Cliente: Semijoias Godê



## 4.4

### ADESIVOS

Empresa: Impresul

Município: Porto Alegre

Produto: Rota do Sol

Cliente: Daer



## Segmento – Acondicionamento



## 5.1

### EMBALAGENS SEMIRRÍGIDAS SEM RECURSOS GRÁFICOS ESPECIAIS

Empresa: Grafdil

Município: Dois Irmãos

Produto: Embalagem Kit Leite de Cabra Miniaturas FSC

Cliente: Dimed SA. Distribuidora de Medicamentos







5.2  
EMBALAGENS SEMIRRÍGIDAS COM RECURSOS GRÁFICOS ESPECIAIS

Empresa: ANS  
Município: Porto Alegre  
Produto: Embalagem Dio Santto  
Cliente: Dio Santto



5.3  
EMBALAGENS DE MICRO-ONDULADOS COM E SEM RECURSOS GRÁFICOS ESPECIAIS

Empresa: Grafdil  
Município: Dois Irmãos  
Produto: Maleta Weizenbier  
Cliente: Weizenbier



5.4  
SACOLAS

Empresa: Cartonagem Hega  
Município: Porto Alegre  
Produto: Sacola Little Dream Babies  
Cliente: Little Dream Babies



Segmento – Promocional



6.1  
POSTERS E CARTAZES

Empresa: Cor Fotolito  
Município: Porto Alegre  
Produto: Padrão de Produtos  
Cliente: Vivo Bahia







## 6.2

### CATÁLOGOS PROMOCIONAIS E DE ARTE SEM RECURSOS GRÁFICOS ESPECIAIS

Empresa: Centhury

Município: Porto Alegre

Produto: Spirito Santo & CO

Cliente: Spirito Santo



## 6.3

### CATÁLOGOS PROMOCIONAIS E DE ARTE COM RECURSOS GRÁFICOS ESPECIAIS

Empresa: Editora São Miguel

Município: Caxias do Sul

Produto: Catálogo Você em todos os detalhes

Cliente: Móveis Boa Vista



## 6.5

### FOLHETOS PUBLICITÁRIOS

Empresa: Comunicação Impressa

Município: Porto Alegre

Produto: Marcher Brasil

Cliente: Marcher Brasil



## 6.6

### KITS PROMOCIONAIS

Empresa: Editora São Miguel

Município: Caxias do Sul

Produto: Desempenho Pauluzzi

Cliente: Pauluzzi





## 6.7

### DISPLAYS, MÓBILES E MATERIAIS DE PONTO DE VENDA DE MESA

Empresa: Centhury

Município: Porto Alegre

Produto: Display Estica e Puxa Rodinha

Cliente: Ortopé Saporanga



## 6.8

### DISPLAYS E MATERIAIS DE PONTO DE VENDA DE CHÃO

Empresa: Impresul

Município: Porto Alegre

Produto: Promoção Paquetá Mães

Cliente: Paquetá



## 6.9

### CALENDRÁRIOS DE MESA E DE PAREDE

Empresa: Centhury

Município: Porto Alegre

Produto: Calendário de Mesa

Cliente: Piá – Cooperativa

Agropecuária Petrópolis



## 6.10

### MALAS-DIRETAS

Empresa: Cor Fotolito

Município: Porto Alegre

Produto: Associado Sicredi

Cliente: Sicredi





## Segmento - Comercial



### 7.1

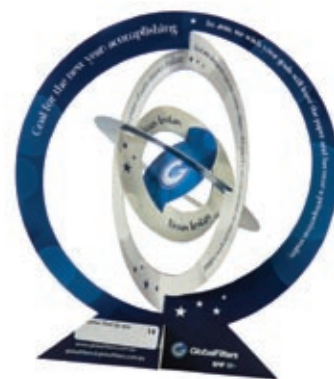
#### CARTÕES DE MENSAGEM

Empresa: Lupagraf

Município: Santa Cruz do Sul

Produto: Cartão Final de Ano

Ciente: Global Filters



### 7.2

#### CONVITES

Empresa: Editora São Miguel

Município: Caxias do Sul

Produto: Convite Caza Wilfrido

Ciente: Caza Wilfrido



### 7.3

#### CARTÕES DE VISITA

Empresa: ANS

Município: Porto Alegre

Produto: Cartão de Visita Dio Santto

Ciente: Dio Santto



### 7.4

#### PAPELARIAS

Empresa: Lupagraf

Município: Santa Cruz do Sul

Produto: Pasta Uniodonto

Ciente: Uniodonto







## 7.6

### CADERNOS EM GERAL

Empresa: Editora São Miguel  
Município: Caxias do Sul  
Produto: Caderno Intervene  
Cliente: Intervene



## 7.7

### AGENDAS

Empresa: Centhury  
Município: Porto Alegre  
Produto: Agendas  
Cliente: Frigorífico Zimmer



## 7.8

### CARDÁPIOS

Empresa: Centhury  
Município: Porto Alegre  
Produto: Cardápio Pizzas  
Cliente: Kamar Comercial de Alimentos



## Segmento – Produtos Próprios



## 8.1

### KITS PROMOCIONAIS

Empresa: Imprell  
Município: Arvorezinha  
Produto: Imprell 15 Anos  
Cliente: Imprell





## 8.2

### CALENDÁRIOS

Empresa: Impresul

Município: Porto Alegre

Produto: Calendário Impresul

Ciente: Impresul



## Segmento – Inovação Tecnológica ou Complexidade Técnica do Processo



## 10.2

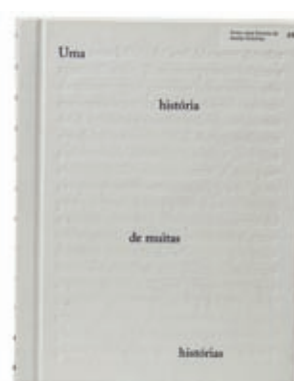
### COMPLEXIDADE TÉCNICA DO PROCESSO

Empresa: Centhury

Município: Porto Alegre

Produto: Livro Uma história de muitas histórias

Ciente: Agência Matriz



# CAMPANHA #SOUPRÊMIOGAÚCHO

A 12ª edição do Prêmio Gaúcho de Excelência Gráfica engajou-se com as mídias sociais e promoveu a hashtag #SouPrêmioGaúcho. O incentivo para que o público a conhecesse e a utilizasse foi a criação de uma placa escrita especialmente para aparecer nas fotos e nas selfies. Durante a festa, alguns aproveitaram a novidade e registraram o momento de homenagem e reconhecimento junto aos seus troféus. Confira:





## PARCEIROS HOMENAGEADOS

Em agradecimento aos patrocinadores que ajudaram a concretizar o 12º Prêmio Gaúcho de Excelência Gráfica, a Abigraf-RS concedeu uma placa, entregue pelo presidente da entidade, Angelo Garbarski.



PERFIL CONSULTORIA GRÁFICA



DISTRIBUIDORA DE PAPÉIS BRAILE



TECNOFACAS ACABAMENTOS  
INDUSTRIAIS



ANS IMPRESSÕES GRÁFICAS



TELETONER COMÉRCIO DE MATERIAIS  
REPROGRÁFICOS



AGFA GEVAERT DO BRASIL



PREPRESS ASSESSORIA GRÁFICA



FEDRIGONI BRASIL PAPÉIS

Além destas também foram homenageadas as seguintes empresas, que não estavam presentes na data:

- XEROX COMÉRCIO E INDÚSTRIA
- ZÊNITE SISTEMAS



# 12º Prêmio Gaúcho de Excelência Gráfica

## Parabéns às vencedoras!



*A Abigraf-RS agradece aos parceiros e apoiadores,  
saúda os participantes e parabeniza as vencedoras.  
Todas mostraram a força e a qualidade da indústria gráfica gaúcha.*

### REALIZAÇÃO



### COTA MASTER



### COTA PREMIUM

